

bulletin municipal annuel 2016

COMM

à *Mouilleron le Captif*



Edito

Les images du massacre parisiens sont gravées à jamais dans notre mémoire et ont rendu dérisoires bien des soucis du quotidien. Les limites de l'ignominie ont été repoussées et la crainte, voire la peur, occupent désormais nos esprits. Cette période de Noël et des fêtes de fin d'année, propice aux rassemblements familiaux, viendra solidifier notre moral mais n'effacera pas la douleur de celles et ceux qui ont perdu un être cher. Nous les associerons particulièrement à nos pensées dans cette période.

Comme chaque année, ce bulletin vient vous informer de nos projets : ils s'inscrivent pour 2016 dans un contexte difficile dû à la diminution importante des dotations de l'Etat ; nous avons adopté un budget drastique repoussant de quelques mois des projets déjà en attente. Cette situation délicate nous oblige à regret à vous solliciter fiscalement en augmentant nos taux d'imposition de 3,5 % par rapport à l'année précédente ; nous sommes restés de très nombreuses années à des taux fixes mais les contraintes actuelles nécessitent un effort de tous. J'espère que vous comprendrez qu'il est indispensable pour maintenir notre niveau d'investissements pour les années à venir. Je sais que vous êtes attachés à la qualité de notre service public, nous veillerons donc à le maintenir.

Ainsi, tiendrons-nous notre engagement le plus important de ce mandat : la réalisation de **la nouvelle salle omnisports des Nouettes**. Le planning prévoit le démarrage des travaux en 2016 pour une livraison en 2017.

Le deuxième dossier 2016-2017 sera la réalisation du **Pôle Médical** dont Vendée Habitat sera maître d'ouvrage. L'engagement des praticiens aujourd'hui obtenu permet de finaliser le projet pour une ouverture au plus tard fin 2017. Ainsi, pourrons-nous espérer garder une offre médicale à la dimension de la demande de notre population toujours croissante.

Enfin, côté travaux, la troisième tranche de la rénovation des Câlins s'achèvera fin 2016 au grand soulagement de nos riverains qui ont fait preuve de patience pour les gênes occasionnées.

Comme chaque année, nous venons de recevoir pour une matinée de visites et d'échanges nos nouveaux Mouilleronnais arrivés en 2015. Ils ont, quasi unanimement, souligné la chaleur de l'accueil ressentie dans les commerces, les associations et les services publics. C'est le « bien vivre » à Mouilleron dont chacun de nous est porteur qui les a séduits. C'est tout le sens de notre engagement collectif pour que personne ne se sente en marge. Merci de poursuivre ensemble cet objectif au service de nos associations si dynamiques.

Je conclus en mettant en exergue nos jeunes aux idées foisonnantes dans leurs activités très variées : ils sont au cœur de nos projets. Leur attachement à notre commune est considérable et ils sont les premiers initiateurs du lien social auquel nous sommes tant attachés ; merci aux professionnels et bénévoles qui les encadrent.

A l'approche des plus belles fêtes de l'année, permettez-moi au nom du Conseil Municipal de vous offrir mes vœux les plus sincères et chaleureux pour 2016. Que cette année soit jalonnée de réussites personnelles et familiales et qu'elle apaise celles et ceux d'entre nous qui sont en difficultés ou qui souffrent.

Au nom du Conseil Municipal, je vous convie à notre traditionnelle soirée d'échanges de vœux le mardi 12 janvier 2016 à La Longère de Beaupuy. J'espère avoir le plaisir de vous y accueillir.

Le Maire
Philippe Darniche

Sommaire



Mouilleron COMme Projet

- Projet de construction d'une nouvelle salle omnisports
- Pôle médical, un projet qui se concrétise

4-7

COMbien ça coûte ?

- 2016 : un contexte économique qui incite aux actions communes

8-9

Réalisations COMMunales

- Évolution du village de Beaupuy
- Rénovation du quartier des câlines - 3^{ème} tranche
- Le siège ADAPEI-ARIA, la Coulée Verte, Plan Local d'Urbanisme
- Bilan constructions en 2015

10-11

On est COMme ça

- &Si on vous racontait une histoire

12-13

COMme Mouilleron au quotidien

- Les services liés à l'enfance et à la jeunesse
- Rythmes scolaires
- Zone artisanale, Place de la Marelle, Parc d'activités de Beaupuy
- Semaine bleue, Jumelage, Fleurissement
- En bref

14-23

Les assemblées COMMunales

- Le Conseil Municipal des Enfants, le Conseil des Sages,
- La parole à l'opposition
- La Roche-sur-Yon Agglomération et nous

24-27

COMme à Mouilleron

- Vie locale : Bienvenue à Mouilleron
- Les écoles

28-33

Les associations

34-55

Infos utiles

56-59



PROJET DE CONSTRUCTION D'UNE NOUVELLE *Salle omnisports*

Le projet de construction de la salle omnisports constitue le plus important investissement de ce mandat. Planifié depuis plusieurs années, il vient répondre à un vrai besoin pour nos associations sportives utilisatrices des salles existantes et dont le développement est aujourd'hui freiné par des créneaux insuffisants. Ce nouvel équipement permettra d'abord aux différentes catégories d'évoluer dans de meilleures conditions et pourrait offrir la possibilité de répondre à de nouvelles activités sportives.

L'année 2015 a permis d'achever la réflexion sur le projet et de le formaliser. Le groupe de travail composé d'élus et de représentants de Moulleron Sports, a travaillé en concertation avec les futurs clubs utilisateurs. L'Agence de Services aux Collectivités Locales de Vendée nous a accompagné dans ce processus et nous avons retenu le cabinet d'architectes Pelleau de la Roche sur Yon pour mener à bien la réalisation de notre future salle

omnisports.

Nous en sommes aujourd'hui au stade de l'avant projet définitif, lequel a été validé lors du conseil municipal du 2 novembre dernier. Celui-ci prévoit notamment :

- une aire de jeux de 1056 m² (44X24)
- une zone de gradins de 264 places
- quatre vestiaires sportifs
- une zone vestiaires arbitres et infirmerie
- des espaces rangement matériels
- un espace de convivialité modulable intégrant une salle de réunion

Par ailleurs, nous avons fait le choix d'un effort particulier sur le revêtement de l'aire de jeux afin qu'il soit performant sur le plan sportif et résistant aux multiples sollicitations prévues.

Implantation

Le bâtiment et les parkings ont été positionnés sur la parcelle avec la volonté d'épargner au maximum les riverains des nuisances que pourraient générer un

tel équipement, qu'elles soient sonores, visuelles ou d'ensoleillement.

L'accès unique à ce jour via l'allée de la Touche nous obligera à élargir la voirie entre l'anneau routier et le tourne-à-gauche vers la salle omnisports qui se situera au même niveau que l'accès au Majic.

Vous trouverez dans ce dossier l'esquisse du bâtiment imaginé par le cabinet d'architectes Pelleau et le plan validé par le conseil municipal.

Budget

Nous avons demandé au cabinet d'architectes et à l'Agence de Services aux Collectivités Locales de Vendée de respecter strictement l'enveloppe budgétaire de 2M€ HT pour le bâtiment et 320 000 € pour la VRD (Voirie Réseau Divers). Nous allons bientôt passer en phase de consultation des entreprises avec la nécessité de rester dans ces enveloppes définies.



Façade Sud



Pignon Ouest



Le **calendrier** envisagé

Pour une mise en service de la salle en septembre 2017, un calendrier précis a été arrêté. Ce planning devrait donner satisfaction aux nombreux sportifs et bénévoles de notre commune.

Dépôt du permis de construire

Octobre 2015 - mi-novembre 2015

Démarrage travaux

Mars 2016

Délai des travaux

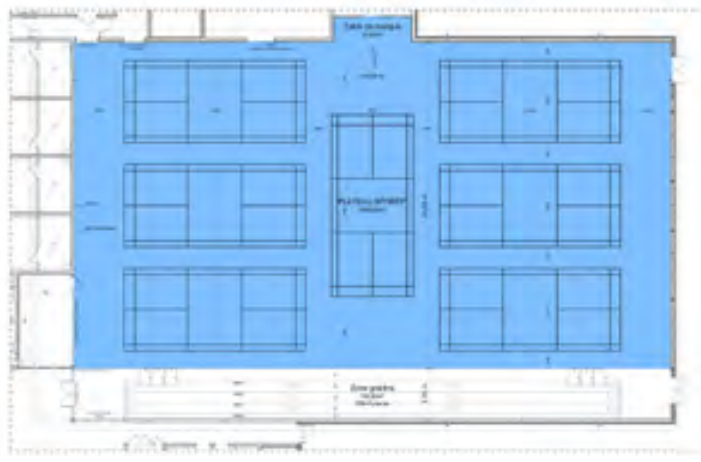
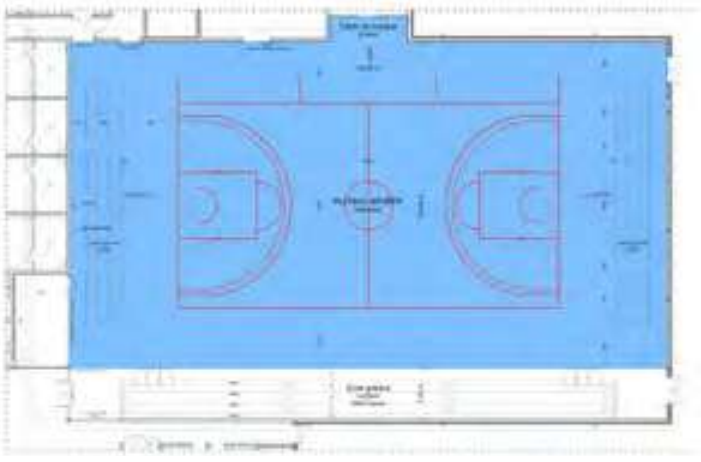
14 mois

Réception des travaux

Mai 2017

Ouverture

Septembre 2017



Pôle médical

UN PROJET QUI SE CONCRÉTISE

Enjeu majeur pour notre commune, le projet de pôle médical a connu une grande avancée en cette fin d'année après une longue mais nécessaire période de réflexion et de concertation entre les professionnels de santé et la municipalité.

Derrière une véritable volonté de l'équipe municipale, et avec l'appui de Vendée Habitat, qui sera chargé de la réalisation, des propositions concrètes ont permis d'aboutir à un engagement des praticiens à se regrouper afin de pouvoir maintenir un service de qualité au profit des Mouilleronnais.

Ce futur espace proche de 9000 m² situé route de la Roche sur Yon, à l'entrée de Mouilleron, au rond point de Sainte Léa, accueillera l'ensemble des médecins exerçant à Mouilleron, deux cabinets d'infirmières, deux kinés et deux dentistes.

Réalisation de logements sociaux

Afin de renforcer notre parc de logements à vocation sociale, 13 logements sociaux, dont probablement quelques MAD (maintien à domicile) viendront compléter la future zone aménagée.

La participation communale

Après avoir procédé à la modification du PLU (Plan Local d'Urbanisme), la municipalité va mettre à disposition le foncier dont elle est propriétaire. Elle sera chargée d'amener les réseaux à l'entrée du lotissement et prendra en charge les travaux de voirie, notamment la route centrale qui séparera le pôle médical des logements sociaux. Celle-ci constituera la première étape d'une voirie qui, à l'avenir, fera la liaison vers la future salle de sport des Nouettes.

Délai de réalisation

Plusieurs étapes vont maintenant se dérouler avant l'aboutissement de ce projet essentiel pour notre commune :

- Elaboration du plan d'aménagement
- Travail avec les professionnels de santé sur les bâtiments
- Avant projet détaillé
- Dépôt de permis
- Appel d'offres
- Travaux d'aménagement
- ... Réalisation fin 2017.



Une des hypothèses d'implantation

2016 : UN CONTEXTE ÉCONOMIQUE QUI INCITE AUX *actions communes*

L'année 2015 a été de nouveau marquée par un bon niveau d'investissements concrétisés entre autres par la réalisation de la 2^{ème} tranche du lotissement des Câlignes, l'aménagement de la Coulée Verte des bords d'Amboise, la poursuite de l'aménagement du parc et du village de Beaupuy, l'acquisition de réserves foncières à proximité des zones industrielles et en zone artisanale en vue de son extension.

L'évolution de la **section de fonctionnement**

Les **dépenses réelles de fonctionnement** seront proches de 4 500 000 € pour ce futur exercice budgétaire.

Les frais de personnel constituent, comme tous les ans, notre premier poste de dépenses. L'évolution de la masse salariale intègre notamment :

- la revalorisation indiciaire des postes de catégorie C importante au sein de nos services
- l'augmentation du coût des assurances sur le personnel

A noter que nous avons décidé, sauf contrainte d'ordre réglementaire, de procéder au gel de nos effectifs.

Le deuxième poste de dépenses, celui des achats de biens et services, devrait être contenu à 3% pour l'année 2016 en intégrant les charges exceptionnelles (assurance dommage ouvrage de la future salle des Nouettes), malgré les charges fixes supplémentaires (énergie, entretien,...), les contraintes réglementaires de maintenance, d'accessibilité, toujours plus exigeantes avec des coûts non reportables. Grâce à l'action volontariste de la commission moyens généraux, l'évolution de ces charges sera contenue tout en garantissant aux Mouilleronnais les services nécessaires.

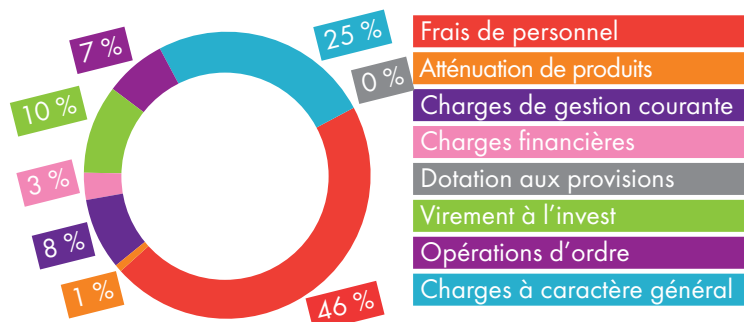
Enfin, nous avons décidé malgré le contexte, de maintenir le niveau des subventions au profit de nos associations, essentielles pour le lien social dans notre commune.

Face à ces dépenses, les **recettes réelles de fonctionnement** (5 300 000 €) sont revues à la baisse en raison de la poursuite de la diminution significative des dotations de l'Etat et du ralentissement dans la construction de logements sur notre commune qui impacte les bases fiscales.

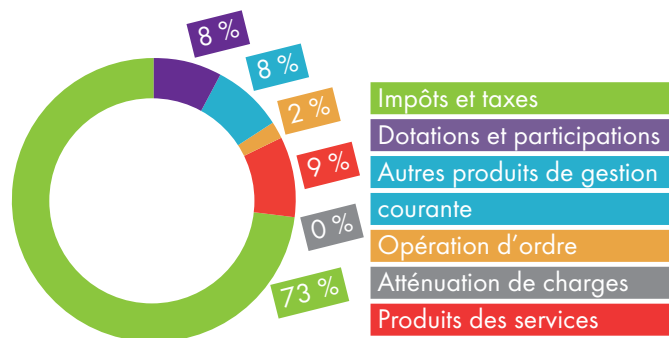
Pour faire face à nos engagements passés et futurs, il nous faut utiliser des leviers à notre disposition : le premier reste la maîtrise de nos dépenses de fonctionnement en recherchant des sources de mutualisation et en poursuivant une politique d'achats rigoureuse.

Le second nous amène à proposer au vote du budget 2016 une augmentation de 3,5% sur nos taxes locales communales.

Nous avons par ailleurs pris en cette fin d'année une disposition importante. En effet, la commune va prochainement céder à Vendée Habitat, les 9 appartements situés au-dessus de la Marelle, lesquels seront conventionnés en logements sociaux. Le montant de la cession a été validé à 590 000 € conformément à l'avis du service des domaines.



Ventilation des dépenses de fonctionnement



Ventilation des recettes de fonctionnement



L'accueil de loisirs «Les P'tits Loups»

Le maintien de notre politique d'équipement public à destination des Mouilleronnais

Le budget 2016 prévoit un programme d'investissement permettant de réaliser notamment :

- La troisième tranche de la rénovation du quartier des Câlînes
- La construction de la nouvelle salle de sport programmée pour une mise en service en septembre 2017
- L'aménagement du pôle médical
- Les projets des différentes commissions municipales (aménagement sécurité, accessibilité, ...)

Une situation financière saine et maîtrisée

Nos finances maîtrisées nous permettent de soutenir nos secteurs économique et associatif et de poursuivre le bien vivre dans notre commune.

Malgré les réformes territoriales à venir, les menaces pesant sur l'existence des communes, nous serons vigilants afin de réaliser les projets prévus.

La maîtrise du fonctionnement et de l'investissement, la mutualisation de services et de matériels et un effort fiscal, permettant un équilibre partiel de nos recettes, vont nous autoriser à poursuivre les équipements nécessaires à l'évolution communale.



L'entretien



A la Récré, dans le cadre des nouvelles activités périscolaires

FOCUS sur la **commission Moyens Généraux**

Son rôle

Directement rattachée à Pascal Marteau, Conseiller Délégué aux ressources, cette commission a pour but de suivre le budget des achats et charges à caractère général pour le fonctionnement des services et de ses personnels, les dépenses pour l'entretien des bâtiments et des terrains et le suivi des consommations d'énergie et d'électricité de la commune.

La méthodologie adoptée

- Réaliser un état des lieux avec les responsables des services municipaux, en lien avec les commissions municipales, visant à identifier les missions effectuées, les moyens pour y parvenir et les pistes d'économies envisageables avec le souci de maintien de qualité du service
- Elargir la réflexion en prônant des actions s'intégrant dans le cadre du schéma de mutualisation dans des domaines aussi distincts que l'éclairage, le fleurissement, les énergies, l'activité des personnels

Ses actions

- Changement des ampoules par des LED lorsque cela s'avère pertinent
- Réunion avec le Sydev pour analyser les consommations d'énergie communales et en optimiser les coûts et les usages
- Mise en place d'un plan pluri-annuel d'élagage, suppression des bulbes et réduction d'implantation de chrysanthèmes
- Réduction des décorations de Noël
- Identification des achats mutualisables : papeterie, gestion des photocopieurs...
- Réduction des publications municipales (Elan Créatif, agenda des manifestations associatives)

Ses projets

- Recherche d'efficience dans les missions des agents de la commune : point sur le personnel, son action et le périmètre de chaque poste de travail
- Maîtrise des achats pour le fonctionnement des services, véhicules et besoins courants
- Échanges avec les commissions environnement, achats, et les services techniques sur les postes à économies : fleurissement, consommables, véhicules...
- Maîtrise des dépenses en énergies consommées : éclairage public, restaurant scolaire, chauffage et éclairage des salles de sports et de fêtes.

Évolution

DU VILLAGE DE BEAUPUY

Après la rénovation de la Grange et de l'Étable en 2012 et 2013, il est nécessaire de s'occuper du Logis. Ce bâtiment qui, lors des premiers diagnostics de 2010, paraissait moins atteint par la rigueur du temps, montre à présent des signes de dégradation structurelle. Quelques «pansements» provisoires ont été réalisés cet été sur l'un de ses angles. Il est important de commencer à procéder à sa rénovation. Pour planifier le phasage des travaux de gros œuvre, charpente et couverture, il sera nécessaire de commencer par la démolition des cloisonnements intérieurs. Le bâtiment, ainsi mis à nu, révélera les priorités de rénovation pour les années à venir.



Rénovation

DU QUARTIER DES CÂLINES - 3^{ÈME} TRANCHE

Le quartier des Câlines est en pleine effervescence depuis deux ans, dans le cadre des travaux de rénovation des réseaux et de la voirie. La conception des nouveaux aménagements a été adaptée aux textes législatifs et normes en vigueur (largeur de trottoirs, passage piétons, étanchéité des réseaux..) et conçu pour un fonctionnement le plus sécuritaire possible. Les travaux ont pu créer quelques désagréments momentanés aux

riverains, mais le retour d'expérience de vos élus permet de dire que l'amélioration des équipements participera grandement à la qualité de vie des habitants et à la revalorisation durable du secteur des Câlines. La 3^{ème} et dernière tranche des travaux se réalisera en 2016 avec un démarrage en début d'année pour une fin à l'automne. Ceux-ci concerneront la totalité de l'allée des Anémones, de la route de La Roche à l'allée de la Touche, et la

Promenade Pimprenelle. L'aménagement en passage surélevé prévu à la liaison avec l'allée de la Touche sera réalisé ultérieurement dans le cadre des travaux d'accessibilité à la nouvelle salle de sports des Nouettes. Des projets de remise en forme des jardins des Jonquilles et des Campanules sont actuellement en cours. Coût des travaux à la charge de la Commune : 418 000 €

Le siège

ADAPEI-ARIA À MOUILLERON LE CAPTIF

Au début de l'année 2015, l'association Adapei-Aria a exprimé le souhait d'installer son nouveau siège et ses services administratifs à Mouilleron le Captif. Cette association gère l'ensemble des Maisons d'Accueil Spécialisées (MAS) du département de la Vendée. Le futur bâtiment sera construit route de Beaupuy près de la maison d'accueil spécialisée Les Chanterelles, structure déjà gérée par cette association.

Sont projetés :

- Un pôle administratif et de formation dimensionné pour 80 salariés et structuré pour accueillir les réunions et formations des personnels et cadres des différents établissements situés sur le département
- La création de plusieurs aires de stationnement pour une capacité totale de 150 places
- La création d'un nouvel accès par l'aménagement d'un carrefour giratoire qui raccordera l'ensemble du site à la route de Beaupuy ; l'accès actuel sera supprimé. Les travaux débuteront par le giratoire au mois de janvier 2016 et la construction du bâti suivra rapidement.

Le transfert du siège actuel et le démarrage des activités sur le nouveau site sont prévus début 2017.

AMÉNAGEMENT DE *La Coulée Verte*

MODIFICATION ET RÉVISION ACCELERÉE DU *Plan Local d'Urbanisme* BIENTÔT OPÉRATIONNELLES

Notre commune, qui bénéficie d'une attractivité certaine, développe au fil du temps divers projets relevant de l'intérêt général pour répondre aux besoins des habitants ; ainsi, les équipements structurants collectifs se renforcent afin d'offrir aux Mouilleronnais un niveau de services de qualité adapté pour une population de plus de 5000 habitants.

Dans ce contexte, des modifications au PLU sont indispensables. La dernière modification, qui arrive en fin de procédure administrative, a pour objet :

- La création d'un secteur mixte (1AUm) destiné à l'accueil d'activités tertiaires de services et d'habitation. Nous parlons bien là du secteur voué au futur pôle médical et logements situés à proximité du giratoire Sainte Léa sur la route de La Roche.
- La création d'un secteur (UBj) identifiant le terrain communal collectif des jardins familiaux «Les Arrosoirs» à côté du restaurant Le Sensis.
- L'intégration de modifications dans le règlement du PLU qui nécessite certaines précisions dans son application.

De plus, le cadre réglementaire national évolue, entraînant une mise à jour du règlement du PLU.

En parallèle de la modification du PLU, une procédure de révision accélérée est en cours. Celle-ci porte sur la suppression d'un Espace Boisé Classé (EBC) sur 220 m² dans l'angle du domaine de Beaupuy en vu de la réalisation d'un giratoire nécessaire pour l'accès du futur siège de l'association ADAPEI-ARIA, route de Beaupuy. Celui-ci desservira également la maison d'accueil spécialisée (MAS) Les Chanterelles. Cette procédure est indispensable pour permettre la réalisation du giratoire (voir ci-dessous). Des mesures compensatoires en terme de plantations seront prises en compte par la commune.



Dans l'élan des travaux de construction de l'accueil de loisirs «Les P'tits Loups», l'embellissement de la Coulée Verte devenait nécessaire. En 2014, la commission Environnement a planché sur ce projet de réaménagement qui a vu sa concrétisation en 2015. Les travaux se sont déclinés en plusieurs phases : la mise en forme des terrains avec un sentier plus sécurisant, l'enrochement, l'installation de barrières bois, le modelage paysager, l'éclairage public et les plantations et semis de pelouses. Seul reste à réaliser aujourd'hui le traitement de surfaces des passages pédestres pour une meilleure stabilité.



Bilan CONSTRUCTIONS EN 2015

Dossiers pour l'amélioration de l'existant en hausse, le logement neuf toujours en retrait.

Le nombre de déclarations préalables et de permis de construire pour agrandissement est en progression de 20%. Par contre, à l'image du contexte national, une chute brutale du nombre de permis de construire sur les logements neufs a également touché notre commune. Fin octobre, 12 permis ont été délivrés. Une lueur d'espoir pointe à l'horizon car sur les trois derniers mois, le rythme s'est élevé.

Le nombre de parcelles disponibles à la vente par secteur actuellement est le suivant :

- Lotissement Le Clos de La Martinière : sur les 7 lots aménagés, 6 permis ont été déposés
- Lotissement La Nouette : sur les 3 lots aménagés, 1 permis de construire a été déposé
- ZAC de la Grimoire : sur 65 lots aménagés, il reste 2 lots disponibles dans la Tranche 1A et 16 lots dans la tranche 1B.

Les travaux de finition de la tranche 1A sont achevés. Des échanges avec Nexity, l'aménageur de la ZAC de la Grimoire, sont en cours pour lancer les procédures administratives des tranches à venir.

&SI ON VOUS RACONTAIT *une histoire*

Il était une fois en 1998 une commune de 3400 habitants qui créait son propre festival : Face & Si. En 18 ans, il est devenu le symbole de l'esprit créatif, festif et fédérateur de Mouilleron le Captif. Entre l'implantation du Vendéspace, la rénovation du parc de Beauputy et son vieux village, la création d'une saison culturelle, le dynamisme de sa bibliothèque «La Récré», notre commune se place désormais comme pôle culturel majeur de Vendée. Nous cultivons au jour le jour, année après année, pierre après pierre cette identité, car elle est porteuse de valeurs fortes auxquelles nous tenons.

Lire, découvrir, apprendre

Avec plus de 580 abonnés, 7140 livres, 500 DVD, 790 magazines, la Récré est une bibliothèque municipale très active et attractive. Les Mouilleronnais y trouvent le conseil et l'accueil chaleureux des bénévoles, et un choix et service de proximité de qualité. Connectée, ouverte, animée, la Récré est un lieu d'échange pour tous les âges où il fait bon écouter des histoires.

www.bibliotheque-mouilleronlecaptif.fr

Recevoir, inviter, partager

Ouverte depuis mai 2015, L'Etable est la nouvelle salle que chacun peut louer, dès les beaux jours pour des soirées, repas, anniversaires, à Beauputy. Le charme des pierres et la terrasse de 84 m² en font un lieu privilégié, ouvert de mai à octobre, pour créer des moments inoubliables et chaleureux.



Vibrer !

Face & Si 2015 a permis de franchir une marche supplémentaire dans l'univers des festivals, de par sa programmation bien sûr, mais aussi de par son cadre toujours plus adapté et magique depuis quelques travaux d'aménagement. Les artistes apprécient l'accueil chaleureux des bénévoles et les festivaliers y sont bien : « On y voit bien les spectacles, on y mange bien, on y partage un bon verre, on papote assis dans un fauteuil recyclé, on s'y raconte nos vacances et la rentrée... Un festival où l'on vient en famille, pour les artistes, mais aussi pour son ambiance et l'espace enfant, unique ». On s'y raconte des histoires et on y écrit des cartes postales : & SI... vous réservez pour 2016 les 2, 3 et 4 septembre ?

www.festival-faceetsi.fr



Sortir, rire, se divertir

La saison culturelle Face & Si 2015-2016 est en marche avec des réservations importantes pour des rendez-vous clés. On retiendra en mai dernier la venue de Michel Boujenah qui nous a offert un moment de rire et d'émotion formidable. Et la magie opère toute l'année avec une programmation variée et familiale. Du gospel, Bonne Nuit les Petits, du violon, Boulevard des Airs ou Elie Semoun, il y en a pour tous les goûts !

Inventer, imaginer

La Longère de Beaupuy donne vie aux événements associatifs et privés les plus fous car son cadre végétal et minéral permet à chacun de s'approprier l'espace et de le transformer. Des soirées associatives et spectacles, aux mariages, en passant par des assemblées générales, conférences, lotos, salons ou lancements de produits, La Longère de Beaupuy est particulièrement convoitée pour les projets événementiels. Comme acté depuis son ouverture, la priorité des réservations de la Longère est aux associations mouilleronnaises qui bénéficient d'une gratuité annuelle pour leurs manifestations d'envergure animant notre commune.



La maison en laine réalisée par l'Atelier Face & Si a nécessité 70 m² de tricot

Echanger, créer, animer

Le bénévolat est une marque de fabrique vendéenne et mouilleronnaise bien sûr ! Nos 600 bénévoles Face & Si en sont l'emblème, avec une mention particulière pour ceux de l'Atelier cette année. Etonner et surprendre étaient leur challenge et nous n'avons pas été déçus ! La maison recouverte de laine et la fabrication géante du visuel de l'affiche 2015 ont bluffé tout le monde. Le nombre de photos prises par les festivaliers et partagées sur les réseaux sociaux montre le succès de ces initiatives.



LES SERVICES LIÉS À *l'enfance et la jeunesse*



L'équipe de cuisine est composée de Thierry Guibert (chef de cuisine),
Evelyne Bouron (préparation froide), Amandine Baudoin (préparation chaude)
et Marie-Ange Martin (mise en place du self et préparation froide).

Les P'tits loups, accueil de loisirs municipal

L'accueil de loisirs est un lieu d'accueil collectif pour les enfants de 3 à 11 ans avec le souci de répondre aux besoins des familles. C'est un lieu de socialisation, de créativité où l'enfant peut évoluer et être acteur de ses loisirs. Tous ces objectifs font partie intégrante de la pratique des différentes activités proposées afin de favoriser le plaisir du jeu, le respect et la solidarité.

Temps forts de l'année 2015 :

- Embarquement à destination de l'Afrique avec Air Moulleron
- Echanges avec le Majic et les résidents de l'EHPAD
- Sortie aux Machines de l'Île et au planétarium à Nantes
- Visite du haras de la Roche sur Yon
- Mini camp à Bressuire sur le thème du voyage dans le temps

Le restaurant scolaire prend des couleurs chatoyantes

Grâce à Marc Philippon, le peintre des services techniques, toutes les salles du restaurant sont désormais habillées de couleurs vives donnant ainsi un univers très coloré et agréable pour les enfants.

Pilotée par Thierry Guibert, l'équipe a le souci permanent d'offrir des repas de qualité aux enfants et de leur faire découvrir de nouvelles saveurs tout au long de l'année. Elle participe régulièrement aux ateliers proposés par le GAB (Groupement d'Agriculteurs Biologiques) dans le cadre de notre partenariat pour la distribution de produits bio et locaux.

Lors des portes ouvertes, les parents ont la possibilité de venir déjeuner avec leur enfant. C'est un moment de convivialité très apprécié de tous. Cette année, la présence de deux producteurs locaux, dont les produits sont servis au restaurant scolaire, a permis aux parents et aux enfants d'échanger et de goûter à de nouvelles saveurs et textures. Tous ont goûté avec gourmandise le fromage blanc et les pommes proposés en dégustation. Nous remercions M. Bigot, producteur des produits laitiers bio et M. Blay, des Vergers de la Terre, producteur moulleronnais de pommes, pour leur participation.

Rythmes SCOLAIRES



Les séjours jeunes

En plus des nombreuses activités proposées lors des vacances scolaires, les séjours restent un moment fort de la vie de l'accueil jeunes du MAJIC. Lors de l'été 2015, quatre camps ont été proposés.

Du 7 au 10 juillet puis du 13 au 16 juillet, près de 50 jeunes entre 11 et 14 ans ont participé à deux séjours à Mouilleron en Pareds avec pour thème «l'aventure».

Du 18 au 27 juillet, 14 jeunes de 13 à 16 ans sont allés rendre visite à nos amis allemands. Au programme, weekend en famille, visite de Cologne, de Bonn, de Mettmann et le musée d'histoire de la RFA. Nous aurons le plaisir d'accueillir à Mouilleron le Captif les jeunes allemands en juillet 2016.

Enfin, pour prolonger les vacances jusqu'au dernier moment, 12 jeunes se sont rendus du 17 au 22 août à la Tranche sur Mer pour profiter des nombreuses activités estivales (rosalie, baignade, fête foraine...)



Séjour en Allemagne



L'application de la réforme des rythmes scolaires sur notre commune a soufflé sa première bougie. En juin dernier, il était donc nécessaire de réaliser une évaluation de ce dispositif par tous les acteurs : enfants, enseignants, parents d'élèves, élus, équipe d'animation...

L'école maternelle a donc vu son planning renouvelé pour la rentrée de septembre. La participation des enseignants et des ATSEM contribue à la réussite de la mise en place de cette réforme.

Concernant l'école élémentaire, des difficultés de concentration au retour des Nouvelles Activités Périscolaires (N.A.P.) ont été évoquées à la fois par les enseignants et les enfants. Le groupe de travail composé d'élus, de parents d'élèves et des enseignants a donc travaillé sur un nouveau schéma pour une mise en place dès la rentrée de septembre 2015. En instituant un rythme plus régulier et en raccourcissant toutes les journées de classe, ce schéma semble déjà favoriser le bien-être personnel et scolaire des enfants. La contribution des enseignants durant les N.A.P. a été déterminante dans la mise en place de nouveaux plannings.

Le nouveau Projet Educatif Territorial (PEDT) établi par la commune a été validé par l'Académie, la Préfecture et la CAF pour une durée de trois ans.

Par la présence de professionnels qualifiés ou de bénévoles, les associations mouilleronnaises poursuivent leur participation aux activités et permettent de compléter l'offre de qualité issue de l'équipe d'animation. L'un des moments forts de l'année restera le spectacle « la Féerie des N.A.P. » proposé par le cycle 3 aux autres classes en fin d'année scolaire.

Les Six & Co

Comme chaque année, la participation et la disponibilité des Six & Co ont été de rigueur. Par leur dynamisme et leur investissement, de nombreux projets ont ainsi pu être réalisés. En 2015, l'entraide et la solidarité ont été les maîtres mots pour la réussite des différentes actions : vente de croissants, tournoi de babyfoot et vente de gâteaux au profit d'associations caritatives. Enfin, toujours acteurs de la vie locale, ils proposent également des activités à destination des jeunes de la commune.



L'année 2016 s'annonce tout aussi positive et ambitieuse avec 37 jeunes inscrits aux Six & Co

PARC D'ACTIVITÉS ÉCONOMIQUES DE BEAUPUY *de nouvelles entreprises*

Le développement économique du Parc d'activités économiques de Beaupuy, qui accueille plus d'une soixantaine d'entreprises, se poursuit à un rythme soutenu. Après l'implantation du nouvel Hôtel B & B de 75 chambres qui permet à la commune de proposer désormais 432 chambres réparties en 6 hôtels, et du restaurant Courtepaille, de nouvelles implantations ont vu et vont voir le jour. Le Groupe Guénant a ouvert en effet, fin 2015, les concessions automobiles **Maserati** et **Citroën** qui rejoignent ainsi la vingtaine d'enseignes présentes sur la commune. Plus de 5 000 m² de surfaces commerciales sont ouverts au public, au sein de ces deux nouvelles concessions, pour un effectif de 70 personnes. Le parc d'activités économiques de Beaupuy voit donc conforter sa position de premier pôle de négoce automobile vendéen.

En novembre dernier, la nouvelle station-service **Total** a démarré son activité à proximité du restaurant Courtepaille, de même qu'une station de lavage poids-lourds. Le projet **Balmoral**, qui prévoit d'accueillir sur le même terrain deux enseignes au sein d'un centre commercial de 2 600 m² est, quant à lui, toujours en cours.

Autre projet majeur, pour le poumon économique de Moulleron le Captif, le **Carré Beaupuy**, ensemble de 2 200 m² de bureaux, de plus de 3 millions d'euros d'investissements. L'achèvement de cet ensemble, qui devrait accueillir dans un premier temps, deux organismes bancaires, la **Banque Publique d'Investissement (BPI)** qui lancera ainsi sa première implantation en Vendée, et la **Banque Populaire Atlantique - secteur entreprise (BPA)**, est prévu pour fin 2015. Un restaurant brasserie de 400 m², d'une capacité de 150 couverts, est, par ailleurs, toujours en projet sur ce même site.



Le projet «Carré Beaupuy»



Zone artisanale

DE NOUVELLES IMPLANTATIONS POSSIBLES

La zone artisanale de Mouilleron le Captif est un autre ensemble économique majeur pour notre commune. Son succès est réel puisque sa commercialisation a été intégralement achevée en 2014.

L'année 2015 a permis à la commune de lancer les négociations pour acquérir une nouvelle parcelle de 1,7 hectare supplémentaire, offrant la possibilité à de nouveaux artisans mouilleronnais de s'implanter. Cette acquisition est désormais réalisée et l'extension de la zone artisanale devrait permettre d'accueillir une première entreprise, la société Esprit D'Co qui envisage, sous la houlette de son dirigeant, Cédric Paré, de réaliser sur une parcelle de 2 000 m², un bâtiment de 340 m². Cette entreprise artisanale mouilleronnaise de 7 salariés, en plein développement, devrait pouvoir intégrer ses nouveaux locaux, mi-2016. La zone artisanale pourrait être en capacité d'accueillir, à terme, 2 à 3 artisans supplémentaires.

Rafraichissement

DE LA PLACE DE LA MARELLE

La commune a souhaité, également, donner un nouvel élan à son commerce de proximité, et spécifiquement à celui de la Place de la Marelle. C'est dans cette perspective, qu'il a été décidé de lancer une réflexion sur le rafraîchissement des façades des commerces, en concertation avec l'architecte de La Marelle, Yves Nicolas.

Il faut rappeler que cet ensemble commercial a une quinzaine d'années d'existence et que l'image des bâtiments a pu quelque peu s'affadir, au regard des nouveaux centres commerciaux concurrents, qui déploient une panoplie de matériaux et de couleurs plus attractifs.

C'est pourquoi la commune de Mouilleron le Captif, pour laquelle l'image du centre-bourg est vitale, a ressenti la nécessité de rafraîchir les façades des bâtiments de la Marelle et de son espace public.

Les commerçants ont été étroitement associés à la réflexion de ce projet qui s'inscrira dans nos réalisations futures.

Des commerçants récompensés

Quatre commerçants mouilleronnais se sont vus décerner, fin 2015, le Label Préférence Commerce de la CCI de la Vendée : les boulangeries Tartine et Gourmandise et Ô Délices d'Hugo, la charcuterie Saveurs Mouilleronnaises et le salon de coiffure Salon Bis.



LE CORPS EN MOUVEMENT

Semaine Bleue

Une nouvelle fois, la Semaine Bleue organisée du 10 au 17 octobre, a été l'occasion de proposer un programme d'animations variées et entièrement gratuites, à l'ensemble des Mouilleronnais.

Inaugurée en chansons le dimanche 11 octobre, elle s'est poursuivie grâce aux ateliers cuisine, art floral et gymnastique douce ainsi qu'aux activités jeux et travaux manuels. Ces animations ont connu, tout au long de la semaine, le même succès que les années passées comme la Marche Bleue organisée pour la deuxième fois.

Deux autres temps forts ont été proposés ; la pièce de théâtre "A corps perdus" et l'exposition de Céline Beauchêne "On s'affiche contre le cancer".

La première organisée dans le cadre des activités du CLIC Entour'âge a permis d'accueillir au Foyer Rural des spectateurs venus de l'ensemble de l'agglomération. La troupe des amateurs de la Gestuaire, composée de huit comédiens danseurs âgés de 60 à 74 ans, a présenté avec humour et autodérision un spectacle à un auditoire attentif et enchanté par leur prestation.

La seconde a été l'occasion d'accueillir dans le hall de la mairie, l'exposition de Céline Beauchêne, composée de dix triptyques réalisés par des femmes désireuses d'apporter leur témoignage positif et encourageant sur leur combat et leur expérience de la maladie. Le samedi 17, nous avons partagé un moment tout en retenue et plein d'émotions, pendant lequel elles ont accepté de prendre la parole et d'échanger avec un groupe de femmes. Nous les en remercions tout particulièrement.

La Semaine Bleue, c'est aussi l'occasion d'activités intergénérationnelles. Ainsi, la Récré a proposé de cuisiner les saveurs de l'enfance avec les résidents de



l'EHPAD où était également présenté une exposition vente "Au pays des Iles" au profit de l'Unicef qui nous a transportés vers l'Indonésie, ainsi qu'une conférence sur le Sri Lanka.

La Semaine Bleue est l'occasion d'informer et de sensibiliser les personnes âgées et retraitées. C'est 365 jours pour agir et 7 jours pour le dire. Rendez-vous en 2016.



Jumelage

Cette année, nous avons accompagné l'AME (Association Mouilleronnaise d'Echange) dans l'organisation de rencontres avec nos deux villes jumelles : Abomey au Bénin et Rommerskirchen en Allemagne.

Voyage au Bénin

En février, 4 élus du conseil municipal, dont M. Le Maire, se sont rendus à Abomey avec des membres de l'AME afin d'échanger et de faire le point avec nos interlocuteurs au Bénin, Vincent Guézodgé et Françoise Gomez. Nous avons pu visiter des classes rénovées ou construites grâce à la subvention municipale et discuter avec eux sur les besoins futurs pour les écoles mais aussi pour les centres de formation adultes CECCED et UFADD. Nous avons apprécié la démonstration de fabrication de savon par un groupement de femmes émanant de l'UFADD mené de main de maître par Françoise Gomez.

Cette fin d'année aura pour nous un goût amer puisque Françoise est décédée en septembre dernier. Nous tenons à lui rendre hommage pour tout ce qu'elle a entrepris au service des autres dans son pays et pour toute l'amitié que nous avons partagée avec elle.



Week-end en Allemagne

Nous sommes allés à l'Ascension à Rommerskirchen à la rencontre de nos homologues allemands. La délégation était composée en grande partie de joueurs du foot Loisirs. Quelques jeunes, et quelques membres de l'AME, ainsi que 8 élus les accompagnaient. Au programme : match de foot, visites et repas conviviaux. La bonne humeur était au rendez-vous. Les joueurs allemands sont attendus en 2016 pour le match retour à Mouilleron.



Le concours

« LE PAYSAGE DE VOTRE COMMUNE » 2015



Le 13 novembre dernier, vingt lauréats ont été récompensés.

Cette année, les participants pouvaient s'inscrire directement en Mairie. La liste a également été complétée par des jardins sélectionnés par les membres du jury communal, qui repèrent les jardins privés d'exception tout au long de l'année. Lors de la visite, le jury a pu échanger sur l'aménagement de leur jardin et sur les pratiques respectueuses de l'environnement car celles-ci ont une place relativement importante dans la notation.

Le jury a également souhaité mettre à l'honneur les jardins familiaux «Les Arrosoirs» créés en 2014 en leur attribuant le prix Coup de Cœur.

Félicitations à tous les jardiniers et merci aux membres du jury pour leur participation active. Remerciement tout particulier à Marcelle Sirouet qui a œuvré au sein du jury pendant 14 ans.

Cette année, devant la difficulté pour départager les jardins, le jury a préféré donner deux premiers prix à égalité.



Jardins familiaux «Les arrosoirs»

1^{er} prix **Maison Contemporaine**

M. et M^{me} Guillet Mickaël, 16 imp. des Colchiques

1^{er} prix catégorie **Parc**

M. et M^{me} Marchand Gildas,
La Lande, route de la Levauderie

2^{ème} prix

M. et M^{me} Rocheteau Pierre, 35 Rue de Beauséjour

3^{ème} Prix

M. et M^{me} Potier Jacky, 5 Villeneuve

4^{ème} prix

M. et M^{me} Pointeau Daniel, 57 Allée des Chênes

Autres lauréats :

M. et M^{me} Boudou Georges, 29 rue du Stade

M. et M^{me} Breton Philippe, 16 rue des Lotus

M. Chevillon Antoine et M^{me} Guillerme Isabelle,
Le Vigneau

M. et M^{me} Dennemont Martin, 2 rue des Salicaires

M. Dias Jean, 26 Allée des Noisetiers

M. et M^{me} Dureau Bernard, 5 Rue des Lotus

M. Ferre Bruno et M^{me} Mornet Françoise,
56 Allée des Chênes

M. et M^{me} Grbesic Fabien, 16 rue des Tanneurs

M. et M^{me} Hermouet Michel, 5 passage de la Croix

M. et M^{me} Pelloquin Jean-François, 11 rue Zéphyr

M. et M^{me} Poirault Christian, 6 rue des Moulins

M. et M^{me} Remaud Guy, 55 rue des Reines des Prés

M. et M^{me} Vincent Michel, 12 Allée des Châtaigniers

Prix **d'encouragement** :

M^{me} Vieira Mireille, 5 Allée des Chevreuils

M. et M^{me} Mentgen Thierry, 1 impasse de la Poirière

Prix **Coup de Cœur** :

Les jardins familiaux «Les Arrosoirs»

Plan pluri-annuel DE GESTION DU PATRIMOINE ARBORÉ

Comme évoqué en janvier 2015, cette année a été consacrée à l'étude du plan pluri-annuel de gestion des arbres et des haies de notre secteur urbain. Celle-ci a été confiée au conseiller forestier de la Chambre d'Agriculture de la Vendée. Le plan de gestion permet, à partir d'un état des lieux précis, d'identifier et de planifier de façon rationnelle les actions à mener sur ce patrimoine arboré de sorte à améliorer la qualité paysagère et d'assurer au mieux la sécurité des usagers. Cette vision dans le temps permet également d'ajuster les budgets nécessaires à la gestion de ce patrimoine. L'étude du plan pluri-annuel de gestion de notre secteur urbain s'est réalisée en plusieurs étapes :

- L'inventaire de ce patrimoine qui a recensé 557 arbres de hautes tiges, 89 haies pour un linéaire de 5416 mètres, leur état sanitaire et le type de haies
- Les prescriptions décrivant les interventions qui devront être pratiquées sur les arbres (abattage, type d'élagage, suppression des lierres, surveillance)
- La planification détaillée des interventions sur plusieurs années à partir d'une cartographie basé sur les éléments techniques et sécuritaires.

La première tranche de travaux est en cours pour l'hiver 2015/2016. Une réunion de présentation de la démarche sera programmée prochainement.

Accès À L'ESPACE SPORTIF GASTON RENAUD

La municipalité de Mouilleron le Captif, avec l'aide de la commission Sécurité a étudié le dossier relatif à l'accès du complexe sportif Gaston Renaud et a décidé d'en limiter l'entrée. En effet, il a été constaté la présence régulière des deux roues dans l'enceinte du complexe provoquant des nuisances sonores et créant un danger et ce, malgré l'arrêté interdisant leur accès.

Depuis décembre 2015, les entrées «allée des Châtaigniers» et «allée des Marronniers» sont réduites et ne permettent l'accès qu'aux piétons. L'accès aux installations sportives en dehors des manifestations et des entraînements ne peut se faire pour les personnes à mobilité réduite que par la rue du Stade. Cette décision permet néanmoins de maintenir une liaison piétonne inter-quartier.

FIERS DE NOS **3 fleurs !**



Accueilli en juillet 2015 pour évaluer les qualités environnementales, paysagères et les actions de Mouilleron le Captif en faveur du développement durable, **le jury régional des villes et villages fleuris a confirmé la 3^{ème} fleur**. Des commentaires élogieux ont été émis sur les jardins familiaux et la gestion des eaux pluviales pour l'arrosage, le plan de gestion du patrimoine arboré, notre réseau de cheminements pédestres, la conservation des espaces verts communaux, les actions avec les Mouilleronnais et la restauration des anciens bâtiments.

La poursuite des efforts de tous pour réussir l'entretien de nos espaces publics, sans l'utilisation de produits phytosanitaires, et avec un budget raisonné, pourrait nous permettre de concourir au jury national pour la 4^{ème} fleur.

Félicitations aux Mouilleronnais qui participent activement, et merci à nos services techniques pour leur motivation à l'embellissement de notre commune et aux actions en faveur du développement durable.



Le Plan Communal de Sauvegarde (P.C.S.)

Le P.C.S est l'outil opérationnel et formalisé permettant aux élus de planifier la sauvegarde de la population en cas de phénomène grave sur notre commune. Il définit une organisation à mettre en place, les responsabilités des élus et des services administratifs et techniques, ainsi que les lieux stratégiques. Ce P.C.S a été élaboré par une cellule réduite constituée de la directrice générale des services, du chef d'équipe bâtiments et de l'adjoint aux bâtiments, avec l'appui de la Maison des Communes de la Vendée ainsi que de l'état major du SDIS85.

Chaque partie prenante a pris connaissance de ce document complexe qui devient stratégique pour toutes les communes suite aux éléments dramatiques de la tempête Xynthia.

En complément du P.C.S, a été envoyé à toutes les familles moulleronnaises, le Document d'Information sur les Risques Majeurs (D.I.C.R.I.M), qui définit les consignes et les bons réflexes à adopter lors de situations exceptionnelles.

La commune s'est ainsi préparée à ne laisser aucune place à l'improvisation, mais souhaitons qu'elle n'ait jamais à activer le P.C.S.

Document disponible à l'Hôtel de ville et téléchargeable sur le site www.mairie-moulleronlecaptif.fr



ZAC DE la Grimoire

Suite aux échanges entre l'aménageur, le service d'urbanisme municipal et les propriétaires des parcelles dans la ZAC de la Grimoire, la commune a sollicité une réunion de concertation avec l'aménageur et son équipe technique (architecte, paysagiste, maître d'œuvre) afin de préciser et d'adapter le cahier des prescriptions.

Les points suivants ont été traités :

- L'implantation des constructions
- Le stationnement en domaine privé
- Le revêtement des sols extérieurs en domaine privé
- Le traitement des clôtures
- La palette végétale mise en place par l'aménageur

Le service urbanisme est à la disposition des propriétaires pour tous renseignements dès l'initiative des projets

Tél. : 02 51 31 10 55

En bref...

DESTRUCTION DES NIDS DE FRELONS ASIATIQUES

En janvier 2015, le Conseil Municipal de Mouilleron le Captif avait voté la prise en charge partielle de destruction des nids de frelons asiatiques chez les particuliers ; aide financière plafonnée à 50 % de la dépense engagée par les administrés dans la limite de 60 €.

En juin 2015, La Roche sur Yon Agglomération a voté la prise en charge directe des interventions de destruction des nids chez les particuliers dans leur intégralité. Vous devez à présent contacter La Roche sur Yon Agglomération pour la destruction du nid.

Contactez le 02 51 47 49 02



BALISAGE ET RÉFÉRENCIEMENT DE NOS SENTIERS PÉDESTRES

La commune de Mouilleron le Captif a signé une convention de partenariat avec la Fédération Départementale de Randonnées Pédestres (F.D.R.P.) qui prévoit :

- Le balisage réglementaire de nos sentiers, qui est réalisé
- La géolocalisation de ceux-ci qui est également effectué
- La création de rando-fiches avec indication des principaux attraits touristiques, hébergement... pour le printemps 2016

Tout ce référencement sera accessible sur les sites Internet de la commune, de la F.D.R.P. et de la F.N.R.P.



PLAN DE LA COMMUNE

Le plan de la commune vient d'être mis à jour. Si vous souhaitez un exemplaire, vous pouvez le demander à la mairie ou bien le télécharger sur le site de la commune

www.mairie-mouilleronlecaptif.fr

MODIFICATION DE CIRCULATION RUE DE LA GRIMOIRE

Pour des raisons de sécurité, l'accès à la rue de la Grimoire, par la rue Principale est **FERMÉ DÉFINITIVEMENT**.



DON DU SANG

Les 2 et 3 février 2016, l'association des donneurs de sang bénévoles du Pays Yonnais organise un don du sang à Mouilleron le Captif. De 13h à 17h30 au Foyer Rural.

ACHAT D'UN VÉHICULE ÉLECTRIQUE

En réponse à l'appel à projets «Territoire à énergie positive pour la croissance verte» proposé par le Ministère de l'Écologie du Développement Durable et de l'Énergie, le Pays Yon et Vie a été retenu.

Parmi les actions proposées, une concerne l'équipement des collectivités du Pays Yon et Vie d'une flotte de véhicules électriques. Ceci se traduira par l'octroi d'une subvention de l'ordre de 80% du coût d'achat. La commune de Mouilleron le Captif s'est proposée pour l'achat d'un véhicule électrique en remplacement d'une camionnette aux services techniques. Au-delà de l'aspect économique, ceci conforte notre volonté d'actions en faveur du développement durable.

LE CONSEIL MUNICIPAL *des enfants*



Le CME 2015-2016

Commission **Animation/ Vie Locale**

Jeanne Krieg, Lucas Menanteau, Eléa Caillaud, Lilou Airieau, Néo Charbonnier, Lucie Gabard

Commission **Eco / Solidaire**

Axel Bellon, Eva Renaud--Petit, Justin Chatelet, Antoine Collet, Romane Charpentier, Noé Perraud, Emilien Bariller

Commission **Nouveaux jeux**

William Danieau, Calvin Mazagran, Alice Bodin, Marilou Renaud, Lilo Bernier, Maden Adrion, Marin Guilaumond

En 2014-2015, les élus du Conseil Municipal des Enfants ont réalisé de nombreux projets au cours de leur mandat :

La **commission Sport** a organisé une journée sportive. Au programme, une matinée chasse au trésor proposée par les enfants et un après-midi basé sur la découverte de nouveaux sports tels que le «bumball» et «tchoukball» avec l'aide d'un intervenant sportif.

Une séance de cinéma a été programmée par la **commission Vie Locale**. Les enfants ont remis la belle somme de 300 € à l'orphelinat d'Abomey (Bénin).

La **commission Solidarité** accompagnée d'un groupe de Six & Co a collecté des fonds en vendant des gâteaux, des chocolats de Pâques et divers accessoires sur la place de la marelle en mars dernier. Grâce à cette action, le groupe a pu reverser la somme de 600 € à l'association «La chaîne de l'espoir».

Les enfants élus sont aussi acteurs de la vie locale en participant aux différentes manifestations organisées par la commune (11 novembre, Téléthon, vœux du maire...).

Un nouveau conseil composé de 20 enfants a été mis en place le mercredi 8 octobre pour l'année 2015-2016. Les nouveaux projets sont déjà en cours de réflexion...



LE CONSEIL *des sages*

Soucieux de participer à la vie municipale, les 26 membres du Conseil des Sages observent, formulent des avis et font des propositions. Au cours de l'année 2015, nous avons poursuivi nos actions habituelles : aide aux devoirs, collaboration avec le CME,

Semaine bleue, jardins familiaux, rencontre régionale des sages. A la demande de Monsieur le Maire et en liaison avec la gendarmerie, nous préparons un dossier sur la prévention des risques et la sécurité des biens et des personnes.



LA PAROLE À *l'opposition*

Chères Mouilleronnaises et Mouilleronnais, nous vous souhaitons à tous de belles fêtes de fin d'année. Les événements tragiques de cette année 2015 nous rappellent à quel point les mots LIBERTE EGALITE FRATERNITE sont essentiels pour tous. Au niveau de notre ville, l'année 2015 a été pour nous, élus de la minorité de gauche l'occasion de porter des projets qui nous tenaient à cœur. Ainsi, la plus grande progressivité des tarifs de la cantine soulage les plus en difficulté même si des efforts peuvent encore être consentis. Mais surtout, la

crainte d'un désert médical dans notre commune s'éloigne. Nous avons alerté les citoyens et la municipalité à ce sujet. D'un projet qui ne devait être que privé, et nous aurait coûté les quelques médecins restants, notre proposition d'une maison médicale où les professionnels de santé sont locataires a été adopté. Nous avons souligné à plusieurs reprises l'urgence de cette décision et de cette orientation. Les premiers échanges nous ont fait craindre des prises de décisions néfastes à longs termes pour les Mouilleronnais. Nous voilà rassurés, les médecins, les kinés, les

infirmiers sollicitant les mêmes souhaits, nous avons eu gain de cause et nous sommes ravis pour vous tous. Nous vous souhaitons donc une année 2016 en bonne santé dans cette perspective-là ! D'autres batailles restent à mener : construction de logements sociaux, réflexion environnementale plus poussée comme sur l'éclairage permanent de toutes nos rues,... Bien vivre à Mouilleron est un fait, mais nous pourrions vivre mieux.

Gérard Barteau, Lucie Gomes
et Michel Parsy.

La Roche-sur-Yon

AGGLOMÉRATION ET NOUS

Logement sociaux et loi SRU

Le Plan Local de l'Habitat (PLH) 2011-2016, adopté par le Conseil Communautaire le 9 février 2012, a défini les objectifs de créations de logements sociaux sur le territoire de la Roche-sur-Yon Agglomération pour la période concernée.

Les projets et les réalisations menés ces dernières années à Mouilleron se sont inscrits dans le cadre de ce PLH tout en veillant à répondre, au mieux, aux besoins des Mouilleronnais. Alors que 70% de nos concitoyens sont propriétaires de leur habitation, l'essentiel des demandes de logements sociaux sur notre commune sont consécutives à la décohabitation des couples. Jusqu'à présent, l'ensemble des demandes ont été satisfaites compte tenu d'une offre de logement en adéquation.

Toutefois, afin de favoriser la mixité sociale, la loi Solidarité et Renouvellement Urbain (SRU) impose aux communes de plus de 3500 habitants de disposer d'un taux de 20% de logements sociaux. Ainsi, même si la compétence "Habitat" relève désormais de la Roche-sur-Yon Agglomération et que le territoire remplit cette obligation, chaque commune concernée doit développer son habitat social et tendre vers cet objectif.

Les programmes que nous développons ou encore à l'étude s'inscrivent dans le cadre de cette action, notamment la création de treize logements sociaux associés à la réalisation du pôle médical, l'acquisition de deux nouveaux terrains dans la ZAC de la Grimoire, la transformation des logements communaux de la Marelle en logements sociaux ou encore la réalisation d'un habitat intergénérationnel.

Notre volonté est de répondre, comme par le passé, à la demande d'habitat diversifié et notamment grâce à des programmes sociaux de logements à loyers modérés. Pour la période 2017-2022, un nouveau PLH va être étudié afin de définir les prochains objectifs concernant la réalisation de programmes sociaux sur le territoire de l'agglomération.



Le groupe de travail chargé des ressources humaines



La mutualisation en marche

Dans un contexte financier contraint où les ressources sont à la baisse, la mutualisation constitue une réponse partielle à la problématique budgétaire posée en offrant la possibilité à terme de réaliser des économies substantielles et alléger ainsi les charges de nos collectivités.

Depuis juin dernier, une vingtaine de groupes de travail, composés d'élus, de cadres et d'agents référents de la communauté d'agglomération et des quinze communes du territoire, réfléchit à une organisation qui permette de répondre au mieux aux besoins de chacun tout en prenant en compte les contraintes notamment budgétaires. Dans un premier temps, des questionnaires à destination des communes ont été élaborés afin d'effectuer un travail préalable permettant d'appréhender l'existant et cerner les besoins et attentes. Les travaux des différents groupes constitués pour échanger sur différents domaines (ressources humaines, services à la population, systèmes d'information...) ont permis d'aboutir à la rédaction d'un schéma de mutualisation par le comité technique qui devrait faire l'objet d'une présentation puis d'un vote au cours de ce mois de décembre. Les communes seront invitées à délibérer en début d'année pour une mise en place en mars des premières actions.

DÉCOUVREZ LES TRANSPORTS EN COMMUN IMPULSYON

Vous ne connaissez pas la ligne de bus qui dessert La Roche-sur-Yon au départ de Mouilleron le Captif ou vous n'osez pas l'emprunter ?

Une fois ou deux par an, le réseau Impulsyon vous propose de vous accompagner lors de votre premier trajet pour vous la faire découvrir et vous offre deux semaines d'essai gratuites. En 2016, l'opération aura lieu le mercredi 13 janvier.

Une hôtesse accueillera les usagers pour les accompagner gratuitement vers la place Napoléon, où une visite guidée de la place Napoléon leur sera proposée par l'office du tourisme. Durant le voyage, l'hôtesse présentera le réseau, son fonctionnement, leur apprendra les «bons réflexes bus» (lire un horaire, décrypter un plan et construire son parcours aller et retour...) et répondra à toutes leurs interrogations concernant le service.

L'opération est gratuite et le retour accompagné est assuré.

Au cours de l'opération, il sera délivré aux participants une carte de transport chargée de deux semaines gratuites pour découvrir tous les avantages du bus, assortie d'offres complémentaires en cas de souscription à des titres de transport à l'issue de l'essai d'une opération «Osons le bus».

Pour plus de renseignements

Hôtel de ville de Mouilleron le Captif

02 51 31 10 50



VIE LOCALE

Bienvenue

À MOUILLERON LE CAPTIF

C'est toujours un plaisir d'accueillir les nouveaux habitants de notre commune ! 81 familles sont arrivées en un an et 37 d'entre elles ont répondu à l'invitation du Maire et son Conseil Municipal pour une rencontre et visite de la commune. Qu'il s'agisse de raisons professionnelles, de rapprochement familial, de projet ou de choix précis, chacun a ses motivations pour venir louer, acheter ou construire à Moulleron le Captif, mais le point commun est la recherche de la qualité de vie de «la ville à la campagne». Et si l'on s'en tient aux témoignages des uns et des autres, notre commune ne déçoit pas ! On y vient de loin, on y revient, on s'y installe et souvent on y reste. Bienvenue à tous.



Quelques profils de nouveaux Mouilleronnais

Jean-Noël et Anna Duchange

Arrivés le 27 mai à Moulleron, et originaires du Nord de la France, Jean-Noël et Anna ont été accueillis à bras ouverts dans leur impasse et par le club de modélisme.

René et Chantal Michon

Ces deux très jeunes retraités cherchaient un point d'ancrage pour leur retraite, un environnement rural, une commune de taille moyenne et leur coup de cœur pour la maison de leur rêve à Moulleron les comble. Les travaux étant terminés, ils sont impatients de pouvoir s'investir dans la commune et offrir un peu de leurs compétences.

Jean-Yves Poulailleau et Verkys Nonvignon

L'arrivée des nouveaux curés dans notre paroisse est le choix de l'évêque, certes, mais il est plaisant de les entendre témoigner du bel accueil que les Mouilleronnais leur ont offert. Et comme le dit le père Nonvignon, «c'est le prix de la providence !» car sa plus grande joie a été de constater les liens d'amitié extraordinairement fort de notre commune avec son pays d'origine, le Bénin.

Angélique Mathieu et Eric Le Pape

Ces jeunes créateurs d'entreprise dans le domaine informatique sont déjà très

investis localement et en particulier auprès des Restos du Cœur. Le choix de Moulleron est celui d'Angélique, mais Eric semble conquis.

Noël et Rosemary Dain

Ce couple d'irlandais est en France depuis longtemps et voulait prendre sa retraite au bord de l'Atlantique. Et Moulleron est apparu comme «un vieux manteau confortable» (à prononcer avec un délicieux accent). Cette petite phrase veut exprimer la sérénité, la tranquillité et l'accueil des voisins dans leur nouveau nid douillet.

l'école maternelle

LES CRAYONS DE SOLEIL

137 élèves répartis dans cinq classes

L'école maternelle accueille cette année 137 élèves répartis dans cinq classes.

Classe	Enseignants	Nombre d'élèves
TPS/PS	Carole Rousseau accompagnée d'Isabelle Raineau	28
PS	Delphine Legeay, directrice de l'école, et Aurore Prodhomme (les vendredis), accompagnées de Christelle Blé	27
MS	Maryline Poirier accompagnée d'Aurélié Mousset	27
MS/GS	Ivan Pualic aidé par Caroline Malandain	26
GS	Dominique Bernard assistée par Prisca Rigalleau	29

Karine Chopin et Brigitte Burgaud sont Auxiliaires de Vie Scolaire individuelles employées dans notre école.

La nouvelle organisation de la semaine «pour mieux apprendre», sur les quatre jours et demi de classe est à présent rôdée. L'articulation entre les temps scolaire et périscolaire se passe en douceur pour nos petits. Sur le temps scolaire, comme chaque année, les enfants n'ont pas tardé à trouver leurs marques et à s'investir dans les multiples projets que nous leur avons proposé.

De nouveaux programmes

La mise en place des nouveaux programmes avait été anticipée par l'équipe, tant par des pratiques déjà bien ancrées que par la mise en place de nouveaux outils. Voici les sept grands axes à retenir pour la mise en place de ces programmes :

- L'école maternelle : un cycle unique, fondamental pour la réussite de tous
- Mobiliser le langage dans toutes ses dimensions
- Agir, s'exprimer, comprendre à travers l'activité physique
- Agir, s'exprimer, comprendre à travers les activités artistiques
- Construire les premiers outils pour structurer sa pensée
- Explorer le monde
- Une évaluation repensée

Cette année, nous travaillerons plus spécifiquement sur le patrimoine local avec nos élèves. Au regard des nouveaux programmes et en continuité de notre souci d'ouvrir le regard de nos élèves et de leur permettre d'approfondir leur culture, ainsi que de mieux connaître leur environnement, cela nous semblait important de travailler sur leurs racines. Voilà pourquoi nous aurons des actions tout au long de l'année et dans toutes les classes autour de l'histoire de Mouilleron le Captif ; sur la découverte de la faune et la flore dans le département ; sur les contes et légendes locales et même sur la gastronomie locale.

Découverte dans le cadre de la semaine du goût

C'est ainsi que pour préparer la semaine du goût, nous avons pris le temps de visiter le potager de notre ami et voisin, Monsieur Tessier avec nos petits ; que les enfants de moyenne et de grande sections sont allés visiter le verger des Fruits de la Terre et que nos deux classes de petits ont en plus pu bénéficier de l'intervention d'un papa de l'école, chocolatier-pâtissier chez Gelencser, pour découvrir d'où vient le chocolat et toutes les étapes de sa transformation jusqu'à la dégustation. Durant deux semaines, l'ensemble des classes travaille sur un projet qui touche différents domaines de compétences. Les enfants ont pu ainsi découvrir des produits locaux, se rendre compte de la richesse de leur terroir et réaliser des recettes afin d'accueillir ensuite leurs parents.

Pour clore ces apprentissages, comme chaque année, notre «goûter des parents» a encore une fois été un délicieux moment de convivialité partagé par un très grand nombre.



Découverte des arts

Afin d'étayer la richesse des apprentissages du domaine «agir, s'exprimer et comprendre à travers les activités artistiques» l'ensemble des enfants de l'école bénéficiera comme chaque année d'au moins un spectacle d'art vivant, de rencontre avec les œuvres des différents arts visuels, de l'intervention d'un professionnel en arts plastiques, ainsi que d'un cycle musical pour les enfants de grande section en plus des activités «classiques» de classe.

Quand on nous parle d'«agir, s'exprimer et comprendre à travers l'activité physique» dans les nouveaux programmes, cela fait évidemment écho à l'équipe enseignante, car comme chaque année, nous préparons nos élèves aux rencontres danse, à de l'endurance pour les plus grands, à de l'athlétisme, à l'activité piscine et à des olympiades en plus de toutes les activités sportives quotidiennes que pratiquent les enfants.

Afin de favoriser le lien entre tous les enfants de l'école et ceux de la même tranche d'âge, l'équipe enseignante continue à travailler avec des moments de décloisonnement pédagogique. Ainsi, la liaison entre l'école maternelle et l'école élémentaire se fera toujours aussi en douceur, même si la grande section fait à présent partie du cycle 1 avec l'ensemble de la maternelle.



Une rentrée au CP réussie se prépare !

Pour cela l'enfant doit aller en douceur vers un nouveau lieu avec une nouvelle équipe enseignante qu'il apprend à connaître en amont.

Dans notre deuxième année du projet d'école, comme dans nos pratiques de classe, ces moments de liaison avant d'entrer à l'école maternelle et pour aller ensuite vers les CP sont toujours intégrés, car chaque transition de la vie de l'enfant doit être amené en douceur, ce que nous avons toujours fait et souhaitons pérenniser.

Pour que les enfants soient accueillis au mieux et pour favoriser une première scolarisation réussie, nous poursuivons la mise en place de moments de liaison avec la crèche des Oursons et l'association des Assistants Maternels de la commune pour que les enfants qui viendront ensuite à l'école puissent se familiariser avec les lieux et les personnes. En effet, nous souhaitons permettre aux petits d'avoir des premiers contacts avec l'école avant d'effectuer une arrivée qui sera échelonnée et personnalisée. Notre RASED (réseau d'aide spécialisé) se joint à nous pour prolonger ce travail auprès des familles qui le souhaitent au moment de la rentrée.

Dans le cadre du dispositif pour l'aide aux élèves en difficulté, les enseignants organisent des services d'accompagnement ayant différents objectifs selon l'âge des enfants, sur le temps de la pause méridienne.

Les inscriptions à l'école

Vous pouvez inscrire vos enfants en prenant contact avec Delphine Legeay, la directrice. Pour la rentrée scolaire de septembre 2016, vous pouvez d'ores et déjà la contacter pour convenir d'un rendez-vous.

Le nombre de places pour les tout petits (nés en 2014 pour l'année scolaire 2016-2017) étant toujours limité, je vous invite à venir les pré-inscrire dès cette année scolaire 2015-2016, qu'ils rentrent en septembre ou plus tard dans l'année scolaire.

Delphine Legeay, directrice

02 51 38 07 26

ce.0851174p@ac-nantes.fr

l'école élémentaire

LES CRAYONS DE SOLEIL

239 élèves répartis dans neuf classes

Pour cette rentrée 2015, les effectifs de l'école se situent autour de 230 élèves (certaines arrivées se faisant entre la Toussaint et Noël). L'équipe enseignante reste la même ; seuls M. Poiret puis Mme Pierrel (chacun d'eux étant à mi-temps) qui assurent le tiers de décharge de M. Verdon, sont nouveaux venus sur l'école. Les effectifs, avant de nouvelles arrivées, se répartissent de la façon suivante :

Classe	Enseignants	Nombre d'élèves
CP	M ^{me} Allart	24
CP	M ^{me} Schluk	26
CE1	M. Verdon	27
CE1/CE2	M ^{me} Pitteloud	25 (13 CE1 + 12 CE2)
CE2	M ^{me} Souchard	27
CE2/CM1	M ^{me} Capo-Bourdet	24 (8 CE2 + 16 CM1)
CM1	M ^{me} Plet	27
CM2	M. Eutrope	24
CM2	M. Renaudin	24



A noter que l'implantation d'une classe ULIS-école (unité locale d'inclusion scolaire), pour des élèves atteints d'un handicap mental léger, qui devait se faire au mois de novembre reste programmée pour la rentrée 2016.

Au chapitre des projets et des aménagements en lien avec le projet d'école, des élèves infirmier(e)s issus de l'IFPS interviendront dans les classes sur des thèmes autour du sommeil, de l'alimentation et de l'hygiène notamment. De la même manière, des infirmières s'adresseront plus particulièrement aux CE1 concernant les premiers secours. Les CM2 seront sensibilisés au bon usage d'internet grâce à la mise en place par la Gendarmerie Nationale d'un permis spécifique.

Cette année encore, chaque classe participe également à de nombreux projets artistiques et culturels en assistant à des spectacles musicaux (JMF), de théâtre (proposés par la Scène Nationale du Manège), ou à des séances de cinéma au Cinéville. La collaboration avec François Gigaud, pour des projets en arts visuels, et celle avec l'intervenant du Conseil Départemental en chant se poursuivent pour les élèves de cycle2. Pour leur part, les CE2, accompagnés par quelques CE1 et CM1, se familiariseront avec la vie préhistorique en se rendant au Cairn.

L'ensemble des élèves de cycle 3 bénéficieront de huit séances programmées sur le thème de la danse. Sportivement parlant, tous les élèves sont encore inscrits aux activités de secteur : cross, rencontres de danse et d'athlétisme.

Enfin, après son report dû à différentes contraintes, le projet-phare de cette année scolaire demeure la réalisation par toutes les classes d'un film autour de La Charte de la Laïcité, avec l'aide technique de professionnels de l'audiovisuel. Ce film décryptera certains articles de la Charte à travers différentes formes d'expression. Il sera projeté au cours de la soirée culturelle.



Rémi Verdon, directeur

02 51 38 07 41

ECOLE *Saint Jean-Baptiste*

Pour cette nouvelle rentrée, de nombreux changements dans l'organisation de l'école ont eu lieu.

En effet, les travaux de remise aux normes d'accessibilité sont désormais terminés, laissant place à un pavillon joliment refait, présentant un pôle administratif flambant neuf, des salles de classes disponibles à l'étage, une cour de récréation élargie ainsi qu'une nouvelle organisation de classe de petite section où un réaménagement complet permet des vestiaires et une salle de classe adaptée aux plus petits.

Voici le récapitulatif des classes pour cette **année scolaire 2015/2016** :

Classe	Enseignants	Nombre d'élèves
PS1 et PS2	Caroline Nicolleau et Myriam Rousseau (les lundis)	27 (22 PS et 5 TPS)
MS/GS	Marietta Auneau	30 (18 MS et 12 GS)
GS/CP	Claudine Bossard (remplacée par Lucie Thibaut)	23 (13 GS et 10 CP)
CP	Sylviane Royer-Boudeau	27
CE1	Sylvie Guennoc	26
CE2	Dominique Dos Anjos Picard et Raphaël Dubois (les lundis + un vendredi sur 3)	19
CM1 A	Sandrine Thomazeau	24
CM1 B	Claire Souiller	23
CM2	Lucile Vinet	31
Classe Arc-en-ciel (classe délocalisée de l'IME des Terres Noires)	Marie Diquelou et Dominique Martin	7

Nombre d'élèves total : 237 + 7

Sept autres personnes participent au bon fonctionnement de l'école.

Nicole Arnaud : regroupement d'adaptation : 2 demi-journées par semaine (mardi matin + vendredi après-midi).

3 ASEM : Anita Lucas (MS/GS), Emmanuelle Perrocheau (PS) et Jocelyne Guignard (GS/CP).

1 AVS : Isabelle Philodeau

1 secrétaire : Marie France Chenet

1 agent d'entretien : Mireille Bernard



Le projet d'année

Il est inscrit dans un projet pédagogique sur trois ans axé sur l'intériorité. Ce dernier volet nous permettra de travailler particulièrement la mémorisation et s'intitulera «Souviens-toi». Il s'articulera autour des grandes périodes de l'histoire. En effet, les grands événements du passé seront un guide aux activités pédagogiques de tous ordres qui nous permettront de retenir ce qui fait l'Aujourd'hui.

Les langues

L'anglais est assuré par les enseignantes et ce dès la grande section. Selon les âges des enfants, elles adaptent les jeux de langage, les chants, les exercices de prononciation et de vocabulaire afin de donner les meilleures bases pour l'entrée en sixième.

Les animations

Les élèves de l'école bénéficient tout au long de l'année et selon leur tranche d'âge, de cours d'éducation routière, de pratique du vélo, de rugby, de roller, d'escrime et d'activités proposées par le Conseil Départemental concernant la musique, le chant ou la danse ou des sorties ponctuelles. Nous irons régulièrement à la rencontre des personnes âgées aux «Bords d'Amboise» où, grâce à des activités communes, nous revisiterons toutes les périodes de l'histoire au travers d'activités diverses (poteries, création de blasons... écrire en hiéroglyphe...).



La catéchèse

L'éveil à la foi chez les maternelles et les CP est assuré par les enseignantes.

A partir du CE1, les enseignantes assurent également ce temps avec l'aide de catéchistes bénévoles (Marie-Anne Chêne, Maryvonne Goichon, Catherine Douteau, Véronique Ducarme, Roselyne Renaud). Les élèves s'aident du support «Nathanaël» pour le cycle 3 et «Les aventures de Zou» pour les plus jeunes.

Les A.P.C.

(Activités Pédagogiques Complémentaires)

Anciennement intitulées «aide personnalisée», les A.P.C. ont pour but l'aide aux enfants en difficulté et la participation à des activités en lien avec le projet d'école.

Dominique Dos Anjos Picard, chef d'établissement

Ecole St Jean-Baptiste - 27, rue de la Gillonnière 85000 Mouilleron le Captif

mouilleronlecaptif-sjb-fr



La municipalité soutient la cinquantaine d'associations sportives, culturelles ou sociales, toujours très actives et impliquées dans l'animation municipale par des mises à disposition de matériel, de locaux, de personnel qualifié. Et bientôt par la construction d'une nouvelle salle de sports...

Vous découvrirez la diversité des associations moulleronnaises dans les pages suivantes, au travers des textes et illustrations qu'elles ont souhaité diffuser.

GUIDE À DESTINATION DES ASSOCIATIONS

Les bureaux des associations changent régulièrement, et la commission «Vie associative» a trouvé utile de réaliser un guide pour aider au mieux les membres des bureaux dans leurs démarches. Gérer une association demande beaucoup de temps et d'énergie. Ce guide regroupera toutes les démarches à faire pour la gestion de l'association, pour organiser une manifestation, les consignes de sécurité, les contacts utiles... Nous remercions d'ailleurs tous les bénévoles qui s'impliquent dans les associations.

Judo Club MOUILLERONNAIS



Avec Kaito, un jeune japonais

Le Judo Club Moulleronnais a été créé en 1976 et compte actuellement 90 licenciés environ. Les cours sont assurés par Christophe Pérou, ceinture noire 5^{ème} dan et diplômé d'état 2^{ème} degré.

Le judo, art martial japonais, s'adresse à tous, adultes et enfants à partir de 4 ans. La formation du judoka commence par l'éveil pour les plus jeunes puis évolue naturellement vers un apprentissage plus technique. En fonction de leurs aspirations, les enfants peuvent ensuite s'orienter vers la compétition, l'arbitrage, une pratique loisir ou le ju-jitsu (self-défense).

Deux temps forts dans l'année :

- L'organisation d'un tournoi départemental pour les 6-12 ans au mois de novembre.
- Le gala de fin d'année qui honorera en juin 2016 les 40 ans du club !

Quelques résultats sportifs pour la saison 2014-2015

Benjamins/benjamines (2003-2004) :

- Louise Charpentier est championne départementale et vice-championne régionale.
- Valentin Robin et Quentin Launay ont respectivement terminé 2^{ème} et 5^{ème} du championnat départemental.
- Quentin Launay et Clément Charlot ont remporté le championnat départemental par équipe avec le judo 85, en octobre 2015.

Cadets (1998-1999-2000) :

- Paul-Mickaël Cervantes-Cazorla et Antoine Billaudeau, en gagnant la phase départementale, se sont qualifiés pour la coupe de France cadets. Compétition où Antoine s'est classé 9^{ème}.

En septembre dernier, Louise Charpentier et Clément Charlot ont intégré la section sportive départementale au collège Herriot de La Roche sur Yon.

Deux nouvelles ceintures noires :

- Paul-Mickaël Cervantes-Cazorla et David Di Pretorio formés par Christophe Pérou, sont devenus les 25^{ème} et 26^{ème} ceintures noires du JC Moulleron.

Pierre-Jean Charpentier - 06 51 79 97 51

Badminton

MOUILLERON CLUB (BMC)

Quatre ans déjà que le club de badminton s'est mis en place sur la commune et le nombre d'adhérents pour cette nouvelle saison démontre l'engouement croissant et toujours actuel pour ce sport. Avec 69 adhérents et un taux de renouvellement de licence supérieur à 50%, le club atteint cette année son plus grand nombre de licenciés depuis sa création.

Cette année pourtant est différente, les adhérents sont plus assidus et du coup, cette année plus que jamais, le problème de créneaux se fait sentir puisque le jeudi soir, il faut désormais attendre que les matchs se terminent pour pouvoir jouer. Par ailleurs, le créneau du dimanche matin s'est renfloué avec l'occupation de tous les terrains.

C'est donc avec impatience que nous attendons la construction de la nouvelle salle de sports puisque nous espérons proposer alors plusieurs créneaux fixes en semaine en plus du dimanche matin si la demande s'en fait sentir. Par ailleurs, les inscriptions seront ouvertes dès l'âge de 16 ans, ce qui actuellement n'est pas envisageable, malgré une demande réelle.

A noter dans vos agendas les Championnats d'Europe de Badminton au Vendéspace du 26 avril au 1^{er} mai 2016.

Notre assemblée générale se tiendra le vendredi 27 mai 2016 à la salle omnisports.

Milène Verhoeven, Présidente - 02 51 41 75 90

<http://badmouille85.unblog.fr/>



UN FORUM ASSOCIATIF ?

Suite à différentes réunions avec les associations, nous envisageons de créer un forum des associations. Celles-ci souhaitent en effet un moment commun pour présenter aux habitants de la commune leurs activités. Ce serait aussi un moment d'échanges important avec et entre les associations.

MOUILLERON *Basket Club*



L'équipe U9

Le bilan de l'année passée est très positif puisque les minimes filles ont accédé aux finales des play off Vendée, les seniors Filles sont montées en DF1 et les seniors Hommes se sont maintenus ! Les équipes jeunes ont évolué à divers niveaux en départemental et ont fait une très belle saison. Félicitation à tous et aux entraîneurs (Sébastien Sauvaget, Guillaume Renaud, Sylvie Duthot), ils apportent leur technicité, leur savoir afin que les joueurs évoluent au plus haut niveau départemental.

Cette nouvelle saison est placée sous le signe de la montée !

Montée en effectif grâce aux portes ouvertes, celles-ci ont permis la création de plusieurs équipes jeunes, à la création de la CTC (avec La Genétouze, Venansault et Dompierre sur Yon) avec la possibilité d'avoir deux entraînements dès la catégorie jeunes et grâce à l'augmentation du nombre des membres du Bureau, avec une nouvelle commission communication portée par des filles de DF1.

Montée en terme d'objectifs pour les seniors Hommes notamment (en entente avec Dompierre), montée en convivialité car le MBC organise des opérations festives (vente de pizzas, soirée familiale, loto, et autres surprises !).

Le club remercie l'ensemble de ses sponsors, pour leur participation à nos activités ou par l'achat de maillots. Merci aux parents, bénévoles, aux parents responsables d'équipe pour leur implication au sein du club.

Dates à retenir

Soirée familiale : 30 avril 2016
Concours de belote : 11 janvier 2016
Soirée loto : 12 mars 2016

Lise Lambert, Présidente - 06 18 45 89 21

www.mouilleronbasketclub.com

Facebook : Mouilleron Basket Club

contact@mouilleronbasketclub.fr



MOUILLERON *Pêche*



Les Etangs des Chaumes sont peuplés de gardons, carpes, perches, brochets et sandres. La pêche est ouverte de fin avril à fin décembre 2016. Les dates seront fixées lors de l'assemblée générale.

Les plans d'eau des Chaumes étant la propriété de la commune de Mouilleron le Captif, celle-ci réserve le droit de pêche aux habitants de la commune munis de la carte «Mouilleron Pêche» et du permis Départemental. La pêche se pratique avec 3 cannes autorisées. Sauf pour les enfants jusqu'à 10 ans dont le droit de pêche est gratuit, ils n'auront droit qu'à une seule canne plombée. S'ils s'adonnent à la pêche au carnassier, ils devront s'acquitter de la carte enfant.

Où se procurer un droit de pêche ?

Tabac/journaux « Totem » - Carrefour Express

Dates à retenir

janvier 2016 : assemblée générale
Vacances de Pâques : stage de pêche pour les 10-15 ans
Vacances d'été : stage de pêche pour les 10-15 ans

Christian Poirault, Président - 06 16 54 08 04

LOTUS *Tai Chi*



L'art du chi est un art corporel énergétique orienté vers le bien-être et la santé. Il est issu des arts internes traditionnels chinois, le Tai Ji Chuan et le Qi Gong. Sa pratique assouplit les articulations, permet une respiration profonde, procure une détente musculaire et nerveuse, tout en stimulant les fonctions vitales. Elle développe la force et la souplesse, la concentration et le calme intérieur.

La méthode Stévanovitch se traduit par une attitude d'écoute intérieure exempte de toute intention martiale et de forme de compétition.

La pratique de l'art du chi est ouverte à tous et ne nécessite aucune condition particulière.



Catherine Hascoët-Buton - 02 51 38 11 18

ass.lotus@laposte.net

MOUILLERON *Tennis Club* (MTC)

La saison 2015/2016 s'annonce sous le signe de la continuité et nous tenons à vous remercier tous, licenciés, bénévoles, pour votre confiance. Une association, un club c'est bien sûr une grande famille organisée autour d'un bureau. Cette pérennisation du nombre des licenciés nous encourage à vous donner plus encore pour l'année 2016 et bien sûr accueillir dans les meilleures conditions tous ceux qui souhaiteraient s'initier à la petite balle jaune.

Les équipements sportifs

Le club est équipé de 4 courts (2 couverts intérieurs et 2 extérieurs) mis à disposition par la commune. A l'exception du club voisin yonnais, il est celui le mieux doté en équipements sportifs de toute la couronne yonnaise. Nous vous encourageons à les partager avec nous ! Quelque soit le temps, vous pouvez jouer au MTC ! La réservation de nos courts extérieurs et intérieurs se fait, de chez vous, en 1 clic depuis votre ordinateur. Un badge électronique personnalisé permet l'accès au club house «relooké» et aux installations du club (douche, vestiaire refait à neuf).

L'équipe pédagogique

Le club est structuré autour de Julien Gavaille (professeur brevet d'Etat, classé 4/6) et accompagné par Romuald (professeur en formation 15/2). Les cours collectifs et les entraînements sont donnés quelque soit votre niveau (débutant, loisir, compétition) et de 4 à 77 ans. L'engagement du MTC : plaisir, initiation, amusement, progression, performance.

Les animations

Sur la saison 2015/2016, le club proposera des animations pour tout le monde, familles, enfants, compétiteurs ou simplement ceux qui souhaitent partager du bon temps autour d'un barbecue (téléthon, soirée des équipes, concours de dessins, journée aux Internationaux de Tennis de Vendée au Vendéspace, mini tennis...).

La compétition

Le club a engagé sur la saison 2015/2016, 8 équipes adultes et 6 équipes jeunes réparties dans les différents championnats départementaux et régionaux.

Deux tournois Open et un tournoi interne sont organisés chaque année dont le principal en extérieur est fin juin 2016. Venez les encourager autour d'un petit verre ! Alors n'hésitez pas à nous contacter et venez découvrir le club.

Jean-Jacques Proost, Président

Julien Gavaille, entraîneur - 02 51 38 15 41

moulleron.tennis.club@gmail.com

www.club.fft.fr/tc.moulleron



MOUILLERON LE CAPTIF *Pétanque*



Le club de pétanque moulleronnais compte à ce jour 40 licenciés

Chaque année, il organise des concours

- 4 concours officiels
- 2 concours internes
- De même le club est inscrit en championnat et participe à des compétitions
- Un concours spécifique appelé «Le moulleronnais» est organisé traditionnellement en juin ; il est ouvert à tous les membres de la commune.

Les membres du club participent à des concours officiels au niveau régional, principalement sur le district de La Roche sur Yon.

Le prix des licences est fixé à 43 € pour les adultes, elle est gratuite pour les jeunes.

Les inscriptions sont enregistrées à partir de début décembre 2015, elles sont ouvertes au boulodrome.

Les entraînements ont lieu à partir de 14h les après midi des jours suivants : mardi - mercredi - jeudi et samedi.

Les personnes intéressées par notre activité sont cordialement invitées à nous rejoindre, pour cela il suffit de se rendre au boulodrome et de contacter un membre du bureau

Marcel Kohler, Président

02 51 38 04 99 (appel aux horaires d'entraînement)

MOUILLERON SPORTS

Cyclisme

Bilan de la saison

L'année 2015 a été une année bien remplie avec de belles réussites à la clé. Les effectifs du club comptent à ce jour environ 115 licenciés. Notre site internet créé en 2011 s'enrichit en permanence et la fréquentation est toujours aussi importante.

Sportivement, les courses se sont bien passées et nos coureurs ont souvent mis à l'honneur les couleurs de notre club.

En VTT, Mouilleron Sports Cyclisme remporte 17 victoires et de nombreuses places de 2 à 5. MSC remporte deux titres de champion de Vendée (Léo Jagueneau et Florian Bonnin). Notre club s'adjuge pour la troisième année consécutive et garde définitivement le trophée des clubs qui récompense chaque année la performance collective d'un club. Au national VTT UFOLEP à Chamberet les 17 et 18 mai, David Gris termine troisième et monte sur le podium.

En route, Mouilleron Sports Cyclisme remporte six victoires dans la saison et de nombreuses places dans les 10 premiers.

Au niveau des loisirs, quelques cyclos ont participé à des randonnées sportives (la Jean-René Bernaudeau, la Plouay, la Vél'automne et un voyage dans les Pyrénées). Quant à nos VTTistes ou nos marcheurs, ils sont toujours fidèles au rendez-vous dans les randos organisées chaque dimanche par les clubs des alentours.

La nuit du vélo 2015 a rassemblé 131 convives à La Longère.

Quant à notre rando Mouilleronnaise, nous avons eu cette année environs 1050 participants.

Le club remercie une nouvelle fois tous ses partenaires, la municipalité, Mouilleron Sports ainsi que tous ses bénévoles pour leur soutien à toutes nos manifestations.



Les sorties

Les sorties du dimanche matin en route ou en VTT représentent l'activité principale du club. Elles démarrent du local vélo au circuit des Nouettes entre 8h et 9h selon les saisons. Les horaires et les circuits sont diffusés par notre journal d'information ou sur notre site internet.

Différents groupes selon les niveaux sont proposés dans les deux sections.

Des sorties cyclos partent également du local le mardi après-midi à 14h et le jeudi après-midi à 14h30.

Pour toutes les randos extérieures, le départ groupé des Mouilleronnais s'effectue à 8h sur le site. (8h30 en période automnale)

Si la pratique du cyclo ou du VTT en loisirs comme en compétition vous tente, les membres de Mouilleron Sports Cyclisme se feront un plaisir de vous accueillir pour la nouvelle saison 2015/2016.

Pierre Berthomé, Président - 06 75 33 15 93

www.mouilleron-sport-cyclisme.fr

MOUILLERON CLUB

Modélisme

2015, une année qui marque le club de modélisme

La FFMN (Fédération Française de Modélisme Naval) nous confie les championnats de Bretagne Pays de Loire. Elle reconnaît ainsi le site des Etangs des Chaumes. La municipalité nous a bien aidé, avec la construction du ponton «ligne droite» sans lequel cet événement n'aurait pas été possible. Les visiteurs furent très nombreux, intéressés par toutes les compétitions. L'exposition de modèles réduits a vu un défilé de personnes avides de commentaires. La drague de haute mer a fait l'objet d'une attention particulière.

L'exposant champion de France a su commenter son œuvre.

Le club a participé à plusieurs expositions (Salertaine, la Mothe Achard) ainsi qu'à des concours de la région. La progression des résultats, malgré un entraînement de deux fois par mois, n'est pas suffisante : difficile de lutter contre Saint Nazaire et Montaigu. Mais on y croit !

Chaque mardi dès 20 heures, l'atelier retrouve ses activités de fabrication. Nous souhaitons entraîner les jeunes Mouilleronnais dans notre passion. La coût de l'adhésion au club (34€) comprend la fourniture du bois (nous fabriquons le



La Bassurelle Sister Ship du Sandettiè construit au Havre. Appelé «Bateau-feu» et non pas «Phare» du fait qu'au début il était signalé par un feu placé en haut du mât.

maximum de pièces), seule la motorisation reste à charge.

Philippe Henry, Président - 02 51 62 71 83

Michel Gachet - 02 51 38 09 29

Le CPRM

Club historique de Moulleron le Captif

La fédération a accordé en 2015 une double labellisation ! En 1990 nous organisons les premiers championnats de France sur le circuit. En 1991, ce sont les championnats d'Europe. En 2004, 2006, 2008, 2010, 2012 et 2014, le CPRM était organisateur de championnats de niveau national.

Nous allons retrouver cette année pour la cinquième fois la première étape de l'internationale des trois routes le 5 mai 2016. Ce rendez-vous est devenu un incontournable pour les moulleronnais.

Section course

9 licenciés course en 2013, 17 en 2014 et 27 en 2015 ! La section est passée dans le même temps d'un niveau départemental au niveau national avec une pérennisation assurée par quatre très jeunes super-mini. Alain Guittot, Dominique Briaud, Stéphane Mordel et Aymeric Briaud assurent les entraînements. Chaque patineur vient pour prendre du plaisir et pratiquer un beau patinage. Nul n'est tenu à résultat, les deux entraînements hebdomadaires sont nécessaires pour qui souhaite goûter aux podiums, mais c'est un choix personnel. Le niveau national est très relevé, aussi Aymeric ajoute un troisième entraînement hebdomadaire ... on reparlera de lui !

Christophe Grasteau - 06 33 23 12 48



Section course



Section rink hockey

Section artistique

En complément des entraînements, des stages techniques et de danse sont proposés aux patineurs de la section, dans le but d'acquérir les différents niveaux demandés par l'Ecole Française de Patinage Artistique. Pour de meilleurs résultats les entraîneurs suivent des formations.

Cette saison, le CPRM engagera 1 quartet jeunesse en compétitions. La première échéance est attendue début février 2016 avec les championnats régionaux, clé de l'accession au championnat de France qui aura lieu les 27 et 28 février 2015 à Arnas (69).

Le CPRM organisera au printemps 2016 le deuxième passage de roulette de la saison, réunissant tout les clubs artistique de Vendée.

Et pour ceux qui souhaite voir un beau spectacle rendez-vous au Vendéspace les 28 et 29 mai pour la compétition internationale de groupe organisée par la ligue des pays de la Loire.

Véronique Portoleau - 06 10 74 10 85



Section rink hockey

Une équipe évolue en N3 et se comporte bien. Le championnat du monde qui s'est déroulé au Vendéspace du 20 juin au 27 juin et la venue de l'équipe de France à Moulleron ont donné de la puissance à cette année 2015. 4 jeunes joueurs du CPRM (Emilien, Mathis, Raphaël et Yanis) ont participé à la cérémonie d'ouverture des championnats du monde (entrée respectivement avec les joueurs d'Angleterre, Afrique du sud, Autriche et Italie).

Cette année, le groupe jeunes s'est étoffé. 28 licenciés âgés de 5 ans à 12 ans sont inscrits. trois créneaux d'entraînement sont proposés : lundi soir (U13/U15), mardi soir (U7/U9/U11), mercredi soir (U13/U15) de 17h30 à 19h00.

Un entraînement commun avec les joueurs de N3 à lieu le mardi soir ponctuellement pour les U13 et U15.

Yoann Goupil - 06 10 98 82 03



Section artistique



Section roller hockey in line



Les roues cools au Mans

Les roues cools

Tout le monde peut pratiquer. Cette section est faite pour les patineurs de tout âge, de tout niveau qui veulent apprécier les plaisirs de la glisse. On randonne le soir après le travail ou on profite de la salle omnisports durant la saison d'hiver. Certains s'inscrivent même, sans attente de résultat aux 24 h du Mans roller...!

Laurent Dubois - 06 09 03 36 78

Section Roller Hockey in Line (RHIL) :

Dans cette section le RHIL se pratique quelque soit le niveau et l'âge. Ce groupe est très motivé, il a pour objectif d'évoluer en championnat et se confronter aux autres équipes des Pays de Loire. Les quelques confrontations ont prouvé que cette équipe peu évoluer à un niveau correct, elle recrute encore pour continuer de progresser tout en conservant l'esprit loisir pour tous.

Emmanuel Bessonnet - 06 13 86 62 41

Section des petits bolides

La section des petits bolides accueille les tout petits et les débutants. Ils y apprennent de manière ludique les bases nécessaires du patinage. Ils s'essaient donc d'abord à toutes les disciplines afin de faire eux-mêmes leur choix. La saison a débuté avec 30 petits patineurs, encadrés par Claire Pogu et des jeunes du club.

Claire Pogu - 06 34 06 84 42

CONTACT ASSOCIATION CPRM

Vincent Saunier, Président - 06 22 44 82 19

www.cprm-roller.fr - secretariat.cprm@hotmail.fr

MOUILLERON Tennis de Table Club

Le club de tennis de table est dans une phase de renouveau et se cherche un nouveau souffle. Nous cherchons à élargir notre proposition d'activités pour tous, qui vont du simple plaisir de taper dans la balle dès 5 ans, jusqu'aux retraités toujours dynamiques ainsi qu'aux mordus de sueur et de compétition.

Pour les plus jeunes, nous participons au multisports avec l'Envol, et aux rythmes scolaires. En complément, nous intervenons également dans le cadre du Téléthon et des activités jeunesse.

Horaires d'entraînement

- lundi de 16h15 à 18h : retraités
- lundi de 18h à 19h30 : jeunes
- mercredi de 19h15 à 20h45 : équipe 1 et 2
- jeudi de 18h à 19h15 : jeunes
- jeudi de 19h15 à 20h45 : équipe 3 et loisirs
- vendredi 20h15 : loisirs (championnat)

L'engouement positif est en partie imputable au nouvel entraîneur des jeunes Guillaume Duc ainsi qu'à l'expérience de celui des adultes Philippe. Résultat, l'équipe 1 est en ballotage favorable pour la montée.

Pour compléter le plaisir et l'esprit convivial, nous profitons d'un tournoi et d'un tournoi qui rassemble beaucoup de monde ! Le prochain tournoi gentleman aura lieu le 21 mai 2016.

Gilles Bremand, Président - 06 20 38 92 55

<http://mouilleronttc.blogspot.fr>

mouilleronttc@gmail.com



Butoku Dojo

(anciennement « Kimochi Juku Dojo »)

Notre association «Butoku Dojo» anciennement «Kimochi Juku Dojo» diversifie ses activités au fil des saisons.

Depuis 1999, date de création du club, David Richard (4^{ème} dan Aïkikai de Tokyo et 3^{ème} Dan de Iaïdo) enseigne l'Aïkido à des élèves assidus. Les plus anciens accompagnant les nouveaux venus. Il n'y a pas de différenciation au sein du dojo entre les nouveaux et les anciens, les jeunes et les moins jeunes, les femmes et les hommes. La pratique commune de cet art martial a moins pour objectif de parfaire des techniques que de construire le corps, travailler une bonne posture dans toutes les situations y compris en dehors du dojo, et développer la souplesse, indispensable pour une pratique non traumatisante.

Depuis 2009, le club a développé la pratique du sabre japonais, dit Iaïdo, inspirée des samouraïs. Il s'agit d'exécuter des katas

(formes) de base qui reproduisent des scènes de combat. Ces katas sont repris lors des stages régionaux et nationaux, voire à l'occasion de compétitions. Un sabre en bois dit bokken, prêté par le club, suffit pour une initiation.

Cette saison voit naître une nouvelle discipline au sein du club : la gymnastique énergétique. Déjà près de 15 personnes se réunissent tous les lundis soir à la salle de gymnastique de Mouilleron le Captif.

La gymnastique énergétique vise :

- l'unité physique, mentale et spirituelle par des mouvements adaptés,
- la maîtrise des appuis,
- la gestion du souffle.

Pratiquée seule, elle se suffit à elle-même, mais peut être un complément intéressant à d'autres disciplines en ce qu'elle aide chacun à prendre conscience de son corps,

de ses postures, de sa respiration.

Le club est ouvert toute l'année à ceux qui souhaitent venir voir et essayer l'une ou l'autre de ces disciplines. N'hésitez pas à nous rejoindre même en cours d'année.

David Richard, professeur - 06 08 25 18 92

davidrichard66@hotmail.com

aikido.mouilleron.free.fr

Entraînements au Dojo du Complexe Sportif de Mouilleron-le-Captif

Horaires AÏKIDO

Lundi et Mercredi 20h00 à 21h30

Samedi 10h00 à 11h30

Horaires IAÏDO

Mercredi 18h30 à 19h45

Vendredi 18h00 à 19h30

Horaires SEITAI

Samedi 8h30 à 10h00



Cours de gym Butoku

La balade équestre EN PAYS YONNAIS

L'association «La Balade Equestre en Pays Yonnais» a été constituée le 1^{er} septembre 2003 conformément à la Loi 1901. Elle a pour vocation de développer le goût et la pratique du loisir équestre (équitation, attelage...), en facilitant la rencontre des personnes intéressées par ces loisirs à titre individuel et, d'une manière générale, de régir et d'organiser toutes activités de loisir et de tourisme liées à l'utilisation des équidés en pleine nature, ainsi que les manifestations équestres relatives à ces spécificités. Mais aussi de protéger les chemins et sentiers pour faciliter leur libre utilisation, avec la création d'itinéraires de randonnée équestre.

La Balade équestre en Pays Yonnais vous donne rendez-vous pour cette année

2016 avec de nouvelles ambitions. Nous souhaitons organiser une grande fête autour du cheval sur notre commune afin de vous faire découvrir ou redécouvrir le monde des équidés. Nous avons également le projet de créer un espace de travail sécurisé ainsi qu'un itinéraire équestre.

Bien évidemment, nous continuons à organiser pour nos membres :

- des rallyes équestres en collaboration avec le Comité départemental du Tourisme Equestre,
- des spectacles ou stages,
- des balades sur la commune de Mouilleron et ses alentours
- sans oublier la participation à la vie de la commune au travers de l'animation

de Noël, la fête des écoles et de toutes autres animations qui pourraient nous être proposées !...

Si tout comme nous, les chevaux, les ânes, les poneys vous passionnent, alors n'hésitez à venir nous rejoindre.

Anne Pruvot-Fournier, Présidente

06 61 70 86 97



MOUILLERON SPORT *Football*

Tous les ans, nos résultats sont remarquables. Cette saison n'a fait que confirmer que nous étions plus que jamais sur une pente ascendante. Nos équipes A et B se sont maintenues en ligue avec une finale de Coupe de Vendée manquée aux tirs au but en demi finale pour l'équipe fanion et un 5^{ème} tour de Coupe de France que nous ne connaissions plus depuis de nombreuses années. Nous nous sommes inclinés devant Fontenay le Comte et Les Herbiers quand même. La grande satisfaction concerne l'équipe U19 qui, après un 5^{ème} tour en Coupe Gambardella, est devenue Championne de Vendée avec une montée au niveau ligue en fin de saison. Nos équipes C et D ont frôlé l'ascension mais les jeunes U15 et U17 ont connu une saison plus difficile. L'école de football, de mieux en mieux structurée, devrait nous permettre de retrouver les plus hauts niveaux bientôt.

Nous avons terminé la saison avec 322 licenciés, soit une augmentation de 8,1%, la progression est constante et régulière.

Nous devons remercier Christophe Pillaud pour les 4 saisons passées chez nous et Hervé Burneau. Alain Ollivier et Philippe Pillenière sont arrivés au club pour continuer à structurer et améliorer encore la partie technique.

Nos fêtes ont permis à tout le monde de se retrouver dans une ambiance très conviviale, le Festi-Foot du 1^{er} mai finira bien par connaître un temps plus agréable et la célébration des 75 ans du

club en juin prochain sera un moment à ne pas manquer. En effet, il y a maintenant 75 ans que notre club a été créé et il nous paraît indispensable de fêter cet anniversaire en fin de saison. Comment ? Nous le dirons bientôt, un groupe de travail se réunit déjà et nous espérons que le maximum de personnes ayant joué un rôle dans le développement de notre club favori y participera.

Une charte est signée par chaque licencié au moment de sa mise à jour, n'oublions jamais d'avoir une attitude exemplaire autour des terrains, c'est indispensable pour l'image du club, nous comptons sur vous pour cela.



Equipe U19



Equipe A

Jean Noël Soulard, Président : 06 14 41 99 52 - Yannick Herbreteau, Responsable « jeunes » : 06 21 42 59 34

<http://mouilleron-sport-football.footeo.com/>

L'Envol

Après une année 2015 marquée par la réalisation du conte de Noël et la participation à différentes manifestations locales, L'Envol repart pour une nouvelle année sportive remplie de projets.

Effectifs des adhérents

Les effectifs de l'association restent stables cette année avec, entre autres, un nouveau cours de fitness pour les adultes : le circuit training animé par Bernard Gracineau. Les cours de danse et de Pilates donnés par Peggy Chastagnol ont toujours autant de succès auprès des petits et des grands.

Nouveau bureau

Le bureau s'est agrandi et accueille cette année de nouveaux membres. Ces derniers vont enrichir l'équipe, apporter un regard nouveau dans l'association et aider à la réalisation des nombreux projets imaginés par nos professeurs.

Vers de nouveaux projets pour la danse

Le samedi 17 octobre, pour la première fois, L'Envol a proposé deux stages de danse «parent-enfant» ouverts aux enfants de 2 à 6 ans. Ces derniers ont remporté un très grand succès. Parents et enfants ont pu partager ensemble un moment de danse tout simplement.

Le vendredi 4 décembre, l'association sera présente à la salle omnisports pour le Téléthon. Plusieurs groupes feront une représentation afin de mobiliser les Mouilleronnais et récolter des dons.

Les 6 et 7 février 2016, l'association organisera un week-end «danse». Des stages seront proposés aux adhérents et une scène ouverte clôturera ce week-end.

Cette année est une année de gala. C'est LE MOMENT et la finalité d'une année de danse pour nos petits et grands danseurs. Réservez dès à présent votre week-end du 10 et 11 juin 2016 pour venir découvrir le nouveau spectacle proposé par Peggy Chastagnol et ses élèves.

Enfin, le 18 juin 2016, plusieurs groupes participeront à la parade du festival de danse Colors à la Roche sur Yon.

On continue avec le fitness

Cette année, L'Envol a essayé de faire évoluer les cours de fitness afin de répondre aux attentes des adhérents. C'est pourquoi, en plus des cours habituels (step, bodybarre, lia, zumba) il a été proposé un nouveau cours : le circuit training. Ce dernier a affiché très vite complet. L'association proposera également dans l'année des stages pour sonder les tendances à venir.

Pour plus d'informations sur les inscriptions, des renseignements sur les cours proposés ou encore pour lire les actualités de l'association, consultez notre site internet

Lucile Vinet, Présidente - 06 11 25 26 05

<http://envol-mouilleronlecaptif.fr/>



MOUILLERON *Roller* SPORTS (M.R.S.)

Le Mouilleron Roller Sports a été créé en 2012 par une équipe de passionnés spécialisés dans la course, la randonnée loisir, les courses d'endurance, avec une section «Bambino», ouverte à partir de 4 ans. Les entraînements sont encadrés par des sportifs possédant le brevet d'entraîneur fédéral ou le brevet d'État.

Les multiples projets des patineurs du club en 2015 ont permis au MRS de briller partout en France, en Europe et dans le monde entier cette année. On notera les titres de champions de France de Sébastien Darnal et les multiples médailles de Matthieu Guilbert à ces mêmes championnats. Nous ne pouvons pas passer également sur les formidables deuxième places des équipes Endurances Femmes et Hommes aux fameux 24h du Mans ni à la victoire de Matthieu Guilbert et Quentin Giraudeau en duo aux 6h de Paris.

Matthieu Guilbert est de plus Champion d'Europe à l'Américaine et revient de ces championnats d'Europe avec également une médaille d'argent aux 1000m sur route derrière notamment Quentin Giraudeau en or.

D'ailleurs, nous annonçons l'arrivée au MRS de Quentin Giraudeau, deux fois champion du Monde, 7 fois champion d'Europe et 22 fois champion de France, qui vient d'être officiellement sélectionné pour les Championnats du Monde à Taïwan. Malgré le départ à la retraite de Nicolas Pelloquin, le MRS sera donc, par l'intermédiaire de Quentin, une nouvelle fois présent aux Championnats du Monde cette année ! Souhaitons lui bonne chance.



Encore bravo à tous les patineurs pour cette formidable année !

Le Mouilleron Roller Sports est ouvert à toutes personnes voulant découvrir le roller, petits et grand de tous les niveaux. Le club compte actuellement une trentaine de licenciés de 4 ans à 60 ans avec pour objectif prioritaire : progresser et prendre du plaisir en patinant.

Laurence Laporte, Présidente - 06 26 96 76 68

Céline Laporte, entraîneur - 06 14 23 57 55



Au 24 heures du Mans



Quentin Giraudeau

i-Majine

I-Majine renverse le décor

La nouvelle comédie musicale des i-Majiniens met en scène 29 artistes, chanteurs, danseurs, acteurs et musiciens, tous animés par un même projet : aller au bout de leurs rêves ! Leur nouveau spectacle «Renverse le décor», bouscule les idées reçues, parle de tolérance, d'espoir et d'unité face à un combat commun. Malgré les différences, malgré les aléas de la vie et ses surprises, les i-Majiniens démontrent que la vie est belle, pleine de rebondissements, et que croire en un monde meilleur est possible ! Ne pas avoir peur, ne pas baisser les bras, imaginer l'avenir, cette histoire écrite en 2014 résonne aujourd'hui avec beaucoup de force devant les événements de 2015. La joie de vivre des jeunes d'i-Majine est communicative et cette nouvelle histoire est dynamisante et optimiste. Une fois de plus, les i-Majiniens sont allés au bout de leur rêve en créant un spectacle entièrement joué et chanté en direct. Ce sont 14 tableaux qui se succèdent, hauts en couleur et en émotion, où la danse et le théâtre ont une large place, faisant de «Renverse le décor» un spectacle que l'on vient voir en famille. La chanson «Non à l'indifférence» écrite et composée par une jeune Moulleronnaise de 17 ans est devenue l'emblème de ce spectacle et surtout montre l'énergie et la détermination des jeunes dès qu'on leur fait confiance.



Représentations

Vendredi 29 et samedi 30 avril 2016 à 20h30

Dimanche 1^{er} mai 2016 à 14h30

LIEU : **La Longère de Beaupuy**

BILLETTERIE : **www.imajine.fr**

TARIF : **9 € plein tarif /// 7 € tarif réduit (-18 ans)**

Léa Chenu

www.imajine.fr

i-majine@live.fr

Artistes pour l'Espoir MOUILLERON LE CAPTIF



Pour la quatrième année, Artistes Pour l'Espoir de Moulleron-le-Captif organise une exposition de peintures et de sculptures. Les 24 artistes sont sélectionnés pour leur talent et leur adhésion aux valeurs de l'association. La moitié d'entre-eux sont agés de moins de 40 ans. L'autre moitié est constituée de leurs parrains choisis parmi les anciens sociétaires d'Artistes pour l'Espoir.

Ils exposent leurs œuvres en consentant une baisse significative du prix habituel, encourageant les acheteurs à faire un don à l'une ou l'autre des associations soutenues.

Près de 40 000 euros ont été collectés depuis 2013 et ont été distribués au Secours Catholique, à France Bénin, à Capucine, à Rêves, à La Grande Famille et à Mada Zaza. Tous ces associations soutenues par Artistes Pour l'Espoir, oeuvrent en faveur des plus démunis et des enfants malades ou sans famille.

Il sera proposé des œuvres à tous les prix pour permettre au plus grand nombre de se faire plaisir. L'entrée est gratuite. L'expo sera ouverte tous les jours de 10h à 12h et de 14h30 à 18h, salle du Foyer Rural à Moulleron du 11 au 28 mars 2016.

Gérard Rollin, Président - 06 61 09 09 27 - www.artistes-pour-lespoir.fr

Les Tréteaux DE LA MARELLE

Cela fait 31 ans que l'association de théâtre de Mouilleron le Captif, a le plaisir d'organiser et de présenter de nouveaux spectacles ! Cette année, nous avons présenté une pièce écrite par Laurent Baffie « TOC-TOC ».

Un nouveau challenge pour les comédiens car cette pièce était dans un registre plus contemporain, différente des pièces de boulevard jouées habituellement. La troupe salue l'arrivée de deux nouveaux comédiens, Salomé Gendron et Vincent Peaud.

Cette année encore, la troupe a pu donner l'une de ses représentations à La Longère de Beauvry. Les 8 autres représentations ont eu lieu au Foyer Rural, qui pour l'occasion et à titre expérimental, s'était vu aménagé de gradins afin de répondre à de multiples demandes de nos spectateurs qui avaient déserté ce lieu, au vue de son inconfort visuel. Nous espérons que cet essai leur aura donné pleinement satisfaction et que nous pourrons renouveler cet aménagement à l'avenir. Nous remercions vivement la municipalité ainsi que le Foyer Rural pour leur aide logistique et financière pour la mise en place de cette structure.

En novembre 2015, nous avons participé au 1^{er} festival de théâtre amateur de Clisson, où nous avons remporté le grand prix du jury de la ville de Clisson. Nous sommes heureux de continuer l'aventure en nous produisant les 16 et 17 janvier 2016 à St Michel en l'Herm à l'initiative de l'Association sportive de Basket de St Michel.

Nous remercions chaleureusement l'ensemble des bénévoles qui nous accompagnent pour certains depuis 31 ans déjà, et nous remercions le public, fidèle, qui nous soutient à chaque nouveau spectacle, comme en témoigne l'évolution du nombre de spectateurs accueillis à la Longère et au Foyer Rural.

Dès février prochain, nous nous mettrons en quête d'une nouvelle pièce dans le registre de la comédie.

Si vous êtes bricoleurs, si vous avez envie de monter sur scène, ou si vous êtes disponible pour participer au montage, et à l'organisation de notre prochain spectacle, n'hésitez pas à nous contacter. Vous êtes les bienvenus !

Virginie Massif, Présidente - 07 81 60 79 26

lestreteauxdelamarelle@laposte.net



Scrap À MOUILLERON



Que du bonheur pour les 12 scappeuses qui se retrouvent tous les jeudis soirs, salle du Foyer Rural pour leurs travaux de bricolage. C'est dans une ambiance chaleureuse que les ateliers se déroulent avec confection d'albums personnalisés racontant les différents voyages de chacune, les soirées entre amis (fêtes et anniversaires), la famille... Un projet est réalisé chaque trimestre en accord avec toutes les participantes.

Une journée CROP sera organisée au cours de l'année 2016 avec une intervenante extérieure pour nous faire découvrir les nouveautés du scrapbooking. Notre savoir-faire est mis à la disposition du MAJIC à chaque vacance scolaire pour des ateliers regroupant une vingtaine de jeunes. Tous repartent avec leur travail réalisé lors des différentes rencontres.

Les cours se déroulent tous les jeudis soirs, de 20h à 23 h dans la salle 4 du Foyer rural.

Tarif cotisation annuelle : 50 €

Nicole Praud, Présidente

02 51 38 00 94 - 06 17 32 23 26

ASSOCIATION *Foyer Rural*

L'association du Foyer Rural s'implique dans la promotion des activités de temps libre (récréatives, culturelles, sportives...) pour développer du lien social. Elle organise les activités de 237 adhérents individuels entre la sculpture sur bois, la peinture et la broderie, la randonnée pédestre et le scrabble, l'école de musique. Entre 26 et 30 associations moulleronnaises adhérentes bénéficient de ses équipements.

L'association a connu une année 2014/15 pleine d'évènements

- le rendez-vous annuel au parc de Beaupuy pour le départ et l'arrivée de la marche gourmande de juin 2015, pas moins de 600 participants.
- l'audition des élèves de l'école de musique dans la grande salle de la Longère
- la 3^{ème} édition «Artistes pour l'Espoir» a eu lieu début avril
- la balade à Penestin, Arzal début Juin avec les marcheurs du Pas Moulleronnais.

En 2015 /16

- toujours la rando gourmande début Juin
- Début juin : grand rassemblement de foyers ruraux de Vendée au cours d'une journée au Parc de Beaupuy.
- Concours de peintures sur site, ateliers d'arts divers où vous pourrez vous exercer...
- Repas plateaux, fin d'après-midi sous le signe de la musique grande salle de la Longère.
- Suivra une exposition des œuvres au Foyer rural pendant une semaine avec remise des prix le Dimanche.
- 4^{ème} édition «Artistes pour l'Espoir» en mars



« L'Art et Création » - Section Peinture

Cette 18^{ème} année a débuté à la mi-septembre avec 17 adhérents. Comme à l'accoutumée, cette session se compose de 30 cours, de 16h à 20h, les lundis de septembre à juin hors vacances scolaires et jours fériés, avec une participation trimestrielle de 60 €, 55€ et 55 €.

Chacune, chacun y apporte soit son modèle, sa photo personnelle... C'est sous les conseils avisés de notre animatrice Sonia, que nous pourrons mener à bien nos travaux personnels en peinture acrylique, huile ou pastel sec

Les « mises à niveau » en dessin sont accueillis par Alain Clauw de 17h à 19h, avec étude des volumes et de leurs proportions, compréhension de leur forme dans l'espace (perspective), ombres, insertion de la couleur par le pastel.

Un atelier d'initiation au dessin et à la peinture est ouvert (selon effectifs) à des enfants de 7 à 15 ans, le lundi avec les grands.

Alain Clauw - 06 24 70 22 05

A la recherche du meilleur mot au meilleur endroit Section Scrabble

Une activité passionnante qui réunit 27 scrabbleurs le mardi de 15h à 17h30 et le mercredi de 14h30 à 17h dans une ambiance faite d'émulation et de convivialité. Pour l'instant nous pratiquons ce loisir sans esprit de concours et laissons place à la détente.

N'hésitez pas, venez nous rejoindre !

Claudette Benoit - 02 51 07 98 45

« De Fil en Aiguille » Section Broderie

L'atelier de broderie a rejoint le Foyer Rural pour le bonheur de 5 adhérentes qui attendent encore quelques copines. Cette activité a lieu dans une salle de La Récéré de 14 h à 18 h les mardis de septembre à juin hors vacances scolaires et jours fériés. Si vous les rejoignez vous aurez besoin de votre matériel personnel et peut-être d'une bonne paire de lunettes. Les travaux effectués ensemble dans une très bonne ambiance restent la propriété de chacune et seront présentés lors des expositions peintures et broderies.

Janine Braconnier - 02 51 46 06 36

CONTACT ASSOCIATION

Alain Clauw - 06 24 70 22 05

ou frmlc.clauw@gmail.com

ecole.musique.moulleron@gmail.com

Passion Créations

Section **Peinture sur soie**

Les contours du dessin réalisé avec l'aide d'un calque sont ensuite portés sur de la soie blanche fixée sur un cadre bois, le décor est réalisé en peinture épaissie ou diluée selon besoins. Puis vient l'étuvage de la soie pour fixer les couleurs.

Section **Encadrement**

Pour mettre en valeur tableaux, craie pastel, dessins, cartes postales, photos, canevas...

Selon besoins, avec une règle spécifique pour l'encadrement, nous découpons aussi des biseaux dans des cartons d'épaisseurs différentes, que nous recouvrons de papiers imprimés.

Section **Carterie**

Consiste à réaliser de jolies cartes pour toutes sortes d'applications... avec feuilles de papier cartonnées et décorées en se servant également d'une machine Big Shot pour découper des formes ou embosser des fonds de cartes.

Dominique Fontaine - 06 09 99 39 11

Rosie Bocquier - 06 71 98 81 20

« Atelier Paul Aupy » – Section **sculpture sur bois**

Le bois est toujours un matériau incontournable dans la vie de l'homme. Il est présent partout dans notre environnement (constructions, mobilier, instruments de musique, outils...). Il est vivant, naturel, abondant, résistant, esthétique et la diversité des essences fait qu'il y en a toujours une ou plusieurs pour répondre aux exigences d'un usage particulier. De tout temps, des artistes s'en sont servi pour reproduire ce qu'ils voyaient ou imaginaient. L'atelier Paul Aupy est situé à la Récré et vous accueille chaque lundi matin de 10h à 12h et chaque mardi soir de 17h30 à 20h. C'est un lieu très convivial où les rires fusent autant que les copeaux. Les membres les plus expérimentés se chargent de donner les conseils aux débutants et de les aider dans l'élaboration et la réalisation de leur projet. L'atelier propose à des enfants de venir s'initier à la sculpture pendant les vacances scolaires dans le cadre des animations du Majic.

Si vous souhaitez réaliser des sculptures ou des objets tournés, soyez curieux ! N'hésitez pas à nous rendre visite et à rejoindre notre groupe d'une dizaine d'adhérents.

Hervé Béduneau - 02 51 38 06 28



« Le pas mouilleronnais »

Section **randonnées pédestres**

La section «Le Pas Mouilleronnais» du Foyer Rural compte cette année 120 adhérents toujours très actifs. La section propose trois activités qui se déroulent dans la bonne humeur et la convivialité :

Le lundi : une marche sur les sentiers de Mouilleron de 6 à 8 kms (rdv à 14h15 allée des Peupliers)

Le mardi : une sortie dans les communes environnantes : marche de 10 à 14 kms (rdv à 13h45 allée des peupliers)

Le jeudi : marche nordique (avec bâtons) sur le site de Beaupuy : marche de 1h30 précédée de 10 min d'échauffements et suivie de 10 min d'étirements (rdv 13h45 parking de la Longère de Beaupuy).

Nota : un certificat médical est indispensable pour s'inscrire à cette activité

Cette année 4 sorties d'une journée (en covoiturage) ont eu lieu à Bouin – Noirmoutier, Pornic, Maillezais, Mervent

La sortie annuelle en car a permis aux 75 participants de découvrir les rives de la Vilaine.

La sortie 2015/16 se fera sur les sites de Royan, Talmont en Charente Maritime.

Nouveau à l'étude : la Marche Santé. 3 à 4 kms à allure modérée. Il manque quelques participants.

Michel Brillet - 02 51 38 03 40 - Michel Auteffe - 02 51 38 01 63

Ecole de **musique**

L'école de Musique de Mouilleron le Captif accueille 61 élèves pour la saison 2015/2016.

Les cours d'éveil musical pour les 5/6 ans, de solfège, de guitare, de violon, de piano, de synthétiseur, de batterie, d'accordéon pour petits et grands, permettent à chacun d'apprendre et d'évoluer à son rythme.

Les cinq « professeurs » : Karen Guérineau (solfège, piano, violon), Romain Craipeau (guitare), Joël Dufour (éveil, batterie, accordéon), Hugues Laurent (guitare) et Olivier Dygas (synthé) mettent tout en oeuvre pour transmettre leur passion de la musique et faire en sorte que tous prennent du plaisir à apprendre et à jouer.

Tout au long de l'année, des mini-auditions sont faites en présence des parents, amis et professeurs. Ces moments particuliers, permettent aux élèves de jouer et de montrer leurs progrès à leurs familles. Les évaluations ont lieu en fin d'année scolaire.

Mais ce n'est pas tout, depuis trois ans, la Rando gourmande et musicale, qui cette année a rassemblé environ 600 randonneurs, est bien connue de tous. Au fil des kilomètres, des haltes sont prévues pendant lesquelles un repas de qualité est proposé ainsi que des animations musicales jouées par les élèves.

Rendez-vous le vendredi 3 juin 2016 pour la 4^{ème} rando gourmande et musicale.

Véronique Bossis et Stéphanie Poirier - 07 85 29 71 92

ecole.musique.mouilleron@gmail.com

CLUB DE *l'amitié*

Le club de l'amitié est heureux de vous développer les différentes activités de 2015. Quatre formules vous sont proposées.

- «Les Choeurs de l'Amitié» les premiers et troisièmes lundis, chorale animée par Christèle Toullier,
- Activité physique lors des cours de gym douce les mardis matin,
- Après-midi récréative, jeux de cartes, de société, boules ou palets les jeudis,
- Soirée tricot, broderie les vendredis après-midi.

Au cours de l'année, d'autres animations ont eu lieu, avec le concours de belote le 7 février. Une rencontre de boules en bois s'est déroulée conjointement avec la Genétouze les 23 avril et 22 mai. Le jeudi 28 mai, un loto interne a réuni plusieurs adhérents.

Plusieurs membres ont assisté au spectacle des choristes de Vendée le 31 mai au Vendéspace. Deux pique-niques se sont faits les 9 juillet et 6 août pendant la pause de l'été.



Fin août, la journée pêche à Port-Giraud. Le couscous du 18 octobre a été un véritable succès par la venue de nombreux invités.

Pour clôturer l'année, nous avons fêté les anniversaires le 19 novembre et le repas de Noël le 12 décembre.

Rompez votre solitude en venant nous rejoindre pour une ou plusieurs activités, toujours dans la bonne humeur.

Colette Pénisson, Présidente - 02 51 38 08 42

Multi Loisirs Moulleronnais (MLM)

Notre association est juste née, elle regroupe trois sections déjà connues :

La bourse aux vêtements de 0 à 18 ans - jouets 1^{er} âge et matériel de puériculture

Pour le calendrier 2016 :

BOURSE AUX VÊTEMENTS PRINTEMPS - ETÉ 2016

Vente : **le vendredi 1^{er} avril 2016** de 18h30 à 20h30

le samedi 2 avril 2016 de 9h à 12h30

Dépôt des vêtements sur rendez-vous :

mardi 29 mars et mercredi 30 mars

BOURSE AUX VÊTEMENTS AUTOMNE - HIVER 2016

Vente : **le vendredi 23 septembre 2016** de 18h30 à 20h30

le samedi 24 septembre de 9h à 12h30

Dépôt des vêtements sur rendez-vous : **mardi 20 septembre et**

mercredi 21 septembre

N'hésitez pas à devenir bénévoles à la Bourse !

Adhésion à l'année : 5 €



Corinne Tessier, Présidente - Tél. : 02 51 31 13 25

<http://bourseenfantmoulleron85.skyrock.com>

Le Brico partage

Tous les jeudis à 20h30 à La Récré,
venez partagez vos idées de loisirs créatifs

Adhésion à l'année : 20 €

Marielle Babin - Tél. : 02 51 38 14 14

Familles Rurales

L'association Familles Rurales est présente sur la commune depuis plus de 45 ans. Elle fonctionne avec une équipe de bénévoles et propose des activités sportives diverses.

Section gymnastique

Deux cours de gymnastique dynamique avec ou sans matériel. Des exercices variés, en musique permettent le renforcement musculaire et optimisent le renforcement du corps. Cette année, un cours de gym douce a été mis en place, toujours en musique. Il permet l'entretien du corps en l'assouplissant. Ces cours ont lieu dans la salle de judo.

Jocelyne Guillé - 02 51 09 51 38

Yoga adultes

Yoga signifie Union du corps, de l'esprit et du souffle, afin de vivre en harmonie. Les cours mettent l'accent sur le ressenti corporel et la respiration, le mental s'apaise et permet de retrouver un équilibre physique et nerveux.

Les cours sont dispensés dans la salle du bas de l'EHPAD Les Bords d'Amboise.

Guy Mège - 06 43 51 20 62

L'art floral

Tous les premiers mercredis du mois, à La Récré, 38 passionnées d'art floral reçoivent des cours encadrés par Marie-Noëlle Cougnaud, fleuriste professionnelle. Les cours sont découpés en trois horaires : 15h à 17h et de 17h30 à 19h30 et de 20h à 22h

Adhésion à l'année : 85 €

Agnès Bobière - Tél. : 02 51 38 10 60

après 19 h



CONTACT ASSOCIATION MULTI LOISIRS MOUILLERONNAIS

Corinne Tessier, Présidente - Tél : 02 51 31 13 25

corinnetessier85@sfr.fr



Yoga enfants

Mis en place en 2014, les cours ont lieu le mercredi pour les enfants de 5 à 11 ans. Il permet aux enfants de se détendre et de se concentrer.

Il développe la confiance en soi, la créativité, améliore la flexibilité du corps et de l'esprit.

Les cours ont lieu dans la salle du bas de l'EHPAD.

Guy Mège - 06 43 51 20 62

Sophrologie

Vous désirez apprendre à gérer votre stress, vous relaxer ? Cette discipline appelée aussi relaxation dynamique est basée sur des exercices simples. Elle vous apportera une aide précieuse pour reprendre confiance en vous, obtenir un regard positif de soi.

Lieu des cours : salle du bas de l'EHPAD.

Marie-Hélène Grelier - 02 51 38 10 07

CONTACT ASSOCIATION FAMILLES RURALES

Guy Mège, Président – 06 43 51 20 62

afr.mlc@orange.fr

<http://club.quomodo.com/afrmouilleron/accueil.html>

UNION NATIONALE DES *Combattants*

A nos anciens combattants des différents conflits, nous avons le devoir et la responsabilité de perpétuer la mémoire de tous ceux qui ont combattu et sont Morts pour la liberté de notre cher Pays : ce que nous faisons par les cérémonies patriotiques les 8 mai et 11 novembre au Monument aux Morts par la levée du drapeau et le dépôt de gerbes.

Afin de resserrer notre amitié, nous organisons un repas dansant le dernier dimanche de janvier. Nous invitons la population à venir partager cette soirée festive avec nous à la Longère.

Dans le milieu de l'été : c'est le pique-nique réservé aux adhérents et leurs familles.

Afin que l'association perdure, afin de continuer nos devoirs de mémoire, nous sommes toujours à la recherche de nouveaux adhérents, soldats de France, Opex et sympathisants bienvenus.

René Rocheteau, Président

02 51 38 03 16



Secours CATHOLIQUE



Dans notre commune, le Secours Catholique propose son soutien aux personnes en difficulté. Selon certains critères, une aide d'urgence, une aide à vivre, le règlement de facture d'eau ou EDF, peuvent être accordés sous forme de don ou de prêt. Cependant nous intervenons en dernier recours, après les divers organismes publics. Nos activités sont plus diverses, comme le Dimanche-Partage pour les Mouilleronnais, le repas pour financer un projet d'action internationale dans le cadre du Secours Catholique France Caritas Internationalis et la Journée Nationale destinée à collecter des fonds.

Dimanche partage

Pour rompre la solitude du dimanche, une fois par trimestre, au Foyer Rural, les personnes isolées, seules ou en couple, sont invitées à partager un repas, suivi d'un après-midi jeux. C'est également l'occasion de tisser des liens, entre personnes plus ou moins dans la même situation. Habituellement une cinquantaine de personnes y participent.

La Journée Nationale du Secours Catholique a lieu le 3^{ème} week-end de novembre. A notre niveau, c'est principalement sous forme de notre habituel Marché d'Automne.

Repas d'Action Internationale

Chaque année, les bénévoles du secteur organise un repas animé, au profit d'un projet de l'action internationale. L'an dernier ce repas a eu lieu la Longère. Nous avons soutenu un projet en Israël-Palestine. L'année prochaine, ce repas aura lieu à Dompierre.

Accueil familial de vacances

Chaque année, est organisé l'accueil d'enfants de familles en difficultés, pour 3 semaines de vacances, durant l'été. Les familles qui souhaitent être « famille de vacances » en juillet ou en août, peuvent nous contacter. Des vacances peuvent aussi être proposées aux enfants ou aux familles en difficulté de Mouilleron.

10 millions d'étoiles

Avant Noël, place de la Marelle, des bougies sont vendues en signe de solidarité. L'argent récolté sera destiné à participer aux aides locales d'urgence.

Espaces vêtements

DÉPÔT

124 rue Principale - Mouilleron-le-Captif.

POUR S'EN PROCURER

90, rue de Gaulle - La Roche-sur-Yon.

Annie Taraud - 02 44 40 62 49

Michel Buteau - 06 79 27 34 58

P'tit Poucet

C'est une association d'Assistants Maternels qui fédère à l'ANAMAAF (Association Nationale Assistants maternels et Assistants-Accueillants familiaux). Notre association existe depuis 1991, et regroupe 28 assistants maternels.

Nous recevons une formation pour devenir assistant maternel, organisée par le service de P.M.I (Protection Maternelle et Infantile) du Conseil Départemental et nous sommes des professionnels de la petite enfance.

L'accueil des enfants est fondé sur le respect de l'individualité dans un contexte familial. L'assistant maternel apportera à l'enfant tout ce dont il a besoin tant sur le plan santé que sur le plan affectif et social.

Notre association permet aux assistants maternels d'avoir des relations extérieures régulières pour :

- Lier connaissance
- Echanger et partager des expériences professionnelles vécues
- Aider l'enfant à se préparer à la vie en collectivité

Pour cela, nous organisons des activités et des manifestations :

- Tous les premiers lundis du mois : Bricolage au Centre de Loisirs
- Lecture aux Petits Oursins
- La fête de Noël : spectacle et cadeaux pour chaque enfant
- Le carnaval : poussettes décorées avec visite à l'EHPAD
- La fête de Pâques : Tous les enfants vont à la recherche des œufs cachés dans la cour de la Récré
- Le pique-nique de Juin

Nous partageons aussi les temps passerelle



avec les écoles maternelles publiques et élémentaires pour les enfants qui rentrent à l'école dans l'année. Nous allons avec eux visiter les écoles et faire une activité, ils appréhendent moins la rentrée et surtout, ils sont prêts pour la rentrée !

Nous avons un site internet avec les disponibilités des assistants maternels remis à jour régulièrement : letpoucet85.wix.com

N'hésitez pas à rejoindre le site, il y a beaucoup de photos !!

Marielle Babin, Présidente - 02 51 38 14 14 - letpoucet85.wix.com

A.P.E.

Nouvelle association de parents d'élèves des écoles publiques de Moulleron le Captif, l'APE se veut libre, autonome, tolérante et neutre. Elle est constituée de membres actifs (parents qui peuvent être ou sont élus par les représentants légaux des enfants) et de soutiens (parents souhaitant participer durablement ou ponctuellement à la vie de l'association).



Pour cette année scolaire 2015-2016, les parents élus de l'APE sont au nombre de trois pour l'école élémentaire et de deux pour l'école maternelle ; ils sont les interlocuteurs privilégiés des parents et les intermédiaires d'information et de négociation entre ceux-ci et les écoles. Ils écoutent les parents, les accompagnent et les soutiennent, et transmettent leurs propositions et leurs attentes en Conseil d'Ecole, Comité de Gestion du restaurant scolaire-accueil périscolaire-accueil de loisirs et rencontres avec la Municipalité, en veillant au respect de la confidentialité de chaque cas.

Notre principal outil de communication, notre blog (<http://apemoulleron.blogspot.fr/>) vous permet de consulter les événements de l'école, les actualités plus nationales en lien avec l'enfance, les messages transmis par l'équipe enseignante ou par l'APE, des dates importantes. Il vous donne la possibilité également de réagir à ces articles grâce à des commentaires

anonymes – qui resteront bien sûr constructifs – permettant à chacun de s'exprimer.

Nous aidons aussi ponctuellement et en fonction de la disponibilité de chacun l'Amicale Laïque pour les actions festives.

C'est dans ce respect de valeurs d'entraide, de solidarité, de recherche de l'intérêt des élèves que les parents de l'APE donnent leur temps, leur énergie et leur enthousiasme afin d'offrir à nos enfants un cadre éducatif bienveillant.

Ensemble, contribuons à l'avenir des enfants en toute indépendance.

Géraldine Bertaud, Présidente - 06 68 72 86 04

ape.moulleron@gmail.com - apemoulleron.blogspot.fr



Apel

DE L'ÉCOLE SAINT
JEAN BAPTISTE

L'APEL Saint Jean Baptiste est l'Association des Parents d'Elèves de l'Enseignement Libre de l'école Saint Jean Baptiste. Elle fait partie des 6500 APEL d'établissements au niveau national (écoles, collèges et lycées) et est à ce titre la plus importante association nationale avec 878 000 familles adhérentes. C'est également la seule association de parents d'élèves reconnue dans le statut de l'Enseignement Catholique.

Pour cette année scolaire 2015-2016, l'APEL de l'école Saint Jean Baptiste est composée de 18 parents d'élèves volontaires et motivés avec plus de 80 familles adhérentes. Nos missions : représenter les familles, les accueillir, les informer et animer la vie de l'école pour le plus grand bonheur de nos chers bambins !

L'association représente donc les parents au sein de l'école, auprès du chef d'établissement, de l'OGEC (organisme de gestion de l'école) et l'équipe enseignante mais aussi auprès de la commune (mairie, accueil de loisirs, restaurant scolaire) et de l'APEL départemental.

Plusieurs temps forts permettent dans l'année d'accueillir les familles et de les rassembler pour un moment convivial : le café de la rentrée, la matinée ouverte, la fête des parents, la réunion des nouveaux parents. L'APEL propose aux familles conseils et informations pour les aider dans l'éducation de leurs enfants. N'hésitez pas à consulter le site www.apel.fr.

En étroite collaboration avec l'équipe enseignante, l'APEL participe aux projets éducatifs et prend part à la vie de l'école à travers de multiples animations. Les bénéfices de ces rendez-vous incontournables permettent d'acquérir du matériel, de participer aux projets pédagogiques et de financer les sorties scolaires... Cette année encore, l'APEL organisera comme il se doit la galette des rois, la kermesse avec l'OGEC...

La rédaction de ce papier est aussi l'occasion de remercier toutes les personnes qui nous aident toute l'année à faire vivre l'association et les projets qui l'animent. Un grand merci à tous !

Si vous souhaitez participer activement à la vie de l'école de vos enfants, rejoignez-nous au sein de l'APEL. Accueil convivial assuré !!!

Annabelle Brosseau, Présidente - apel.mlc@orange.fr



Ogéc

DE L'ÉCOLE SAINT
JEAN BAPTISTE

L'association OGEC (Organisme de Gestion de l'Enseignement Catholique) a pour principale mission la gestion des bâtiments, des frais de fonctionnement courant ainsi que la gestion du personnel non enseignants. Tout cela est possible par le biais de dotation de la municipalité de Moulleron le Captif, des cotisations des parents d'élèves et des événements organisés tels que la vente de jus de pommes, le loto à la Longère de Beaupuy et la kermesse sur le circuit des Nouettes. C'est par ces aides financières qu'en 2015 l'école a pu réaliser, avec le soutien financier de la DEC (Direction des Ecoles Catholiques), la mise en conformité pour l'accueil des personnes à mobilité réduite (PMR). Ces travaux ont débuté en février pour se terminer en septembre. Les enfants ont donc eu la joie d'intégrer à la rentrée 2015-2016 une école totalement repensée en termes d'accessibilité et d'avoir un nouveau pôle administratif qui pourra accueillir une classe supplémentaire le cas échéant.

L'année 2015-2016 s'annonce moins mouvementée au niveau de gros travaux, mais l'équipe de l'OGEC a toujours à cœur de penser sécurité et bien être pour nos enfants. C'est dans ce sens que sont à l'étude pour l'année en cours, l'aménagement de la cour du haut de l'école, totalement refaite à l'issue des travaux, l'installation de vidéoprojecteurs dans les salles pas encore équipées, le remplacement des faux-plafonds intégrant de nouveaux éclairages dans les salles et bien d'autres encore. Enfin, des matinées travaux sont organisées tout au long de l'année et sont ouvertes à tous les parents d'élèves désireux de s'investir à leur niveau (aucune compétence n'est requise) et de voir de l'intérieur le fonctionnement de l'OGEC.

Olivier Racineux, Président - 06 85 02 07 35
ogec.mlc@orange.fr

ASSOCIATION MOUILLERONNAISE *d'échanges* (AME)

25 années d'existence pour notre association et toujours une même constance et beaucoup d'enthousiasme dans les échanges avec Abomey et Rommerskirchen nos villes jumelles.

Bénin - Abomey

En février, un groupe d'une dizaine de personnes, dont notre maire Philippe Darniche et quelques élus a eu le bonheur de fouler la terre béninoise, certains y venant pour la première fois. Reçus comme à l'accoutumée avec beaucoup de chaleur et d'amitié par nos interlocuteurs et amis Vincent Guézodjé et Françoise Gomez, présidents des associations Videkon et Ufadd, nous avons profité de ce séjour pour visiter les locaux ou structures réalisés ces dernières années en particulier la visite des écoles, dont la construction ou la réfection de nouvelles classes et de latrines ont été financées par la ville de Mouilleron.

L'A.M.E. a acheté sur place les fournitures scolaires pour cinq écoles primaires et maternelles. Le choix des fournitures se fait en concertation avec les enseignants.

La visite au groupement de femmes de l'Ufadd, avec démonstration de la fabrication du savon, a été un des moments privilégiés dont nous gardons un souvenir ému, car leur présidente, notre amie Françoise Gomez, a été emportée depuis par la maladie.

Françoise Gomez était depuis de longues années actrice de tout premier plan de nos échanges avec le Bénin. Les activités et formations qu'elle a développées au sein de l'Ufadd ont permis à des centaines de femmes béninoises de s'émanciper. Chaleureuse, accueillante, nous gardons en mémoire son magnifique sourire.



Sœur Pancrace

Nous avons eu la joie d'accueillir en juin à Mouilleron Sœur Pancrace Koba. Longtemps directrice de l'orphelinat d'Abomey, elle a, depuis peu, la charge d'un orphelinat à Natitingou, tout au nord du Bénin. Une centaine d'enfants est accueilli dans ce centre dont les plus petits ont quelques semaines. Nous espérons pouvoir continuer à lui apporter notre soutien.



Allemagne - Rommerskirchen

Lors du weekend de l'Ascension, répondant à l'invitation du comité de jumelage allemand, 66 personnes ont fait le déplacement en Allemagne pour une rencontre amicale, sportive ou culturelle, selon les participants mais surtout pour un échange familial et amical pour tous !

Le football était à l'honneur à Rommerskirchen, pour une troisième rencontre entre les associations, la première ayant eu lieu en 2004. Le Foot Loisirs représentait le club mouilleronnais pour un match amical remporté par nos amis allemands !

Trois visites étaient proposées le vendredi, commentées par des guides francophones : la ville d'Aix la Chapelle, le musée du Néandertal près de Dusseldorf, la chaîne publique WDR (comparable à France 3) à Cologne.

Ce weekend très réussi a été l'occasion d'honorer Ursula Loux-Schorsch, présidente du comité allemand depuis sa création en 2002, qui laisse la place à Michael Willmann. Ursula reste toutefois présente dans le comité. Merci Ursula ! Et merci aussi à Marie Chantal Ordonneau pour l'organisation de ce weekend !

Une nouvelle rencontre de nos deux communes est à l'étude pour le prochain weekend de l'Ascension à Mouilleron.



Amicale Laïque D'EDUCATION POPULAIRE (A.L.E.P.)

L'amicale laïque d'éducation populaire organise depuis de nombreuses années des manifestations à destination des élèves des écoles publiques de Moulleron le Captif. Elle est depuis cette année composée d'un bureau collégial de 6 membres et est également soutenue par des amicalistes adhérents (enseignants, parents, mais également Moulleronnais de tous bords souhaitant partager les valeurs portées par l'amicale).

Les objectifs de l'ALEP sont tout d'abord festifs, le but étant de ravir les enfants des écoles lors de rassemblements tels que la fête de Noël (spectacle, distribution de bonbons par le Père Noël et boum) ainsi que la fête des écoles juin, occasion pour les élèves de présenter le spectacle qu'ils ont préparé avec l'équipe enseignante et de participer à la kermesse dans une ambiance joyeuse.

Le second objectif de l'ALEP est d'aider matériellement et financièrement les deux écoles dans leurs différents projets sportifs, culturels et pédagogiques. Pour ce faire, différentes manifestations sont mises en place pendant l'année (vente de jus de pomme, loto, vente de plants) grâce à l'aide de parents bénévoles qui s'investissent de manière régulière ou plus ponctuelle en fonction des disponibilités de chacun. Les bénéfices réalisés sont redistribués aux écoles. Pour l'année 2014-2015, l'argent reversé aux écoles par l'amicale a permis notamment de participer au



financement des sorties scolaires de fin d'année (Puy du Fou et Futuroscope). La vente de jus de pomme à l'automne dernier a déjà remporté un franc succès grâce à l'aide de nombreux bénévoles.

L'implication des parents et des enseignants reste le garant de la réussite de ces différents événements. Cela permet qui plus est de lier connaissance, de s'intégrer pour les nouveaux arrivants et de favoriser les échanges entre les différents acteurs de la communauté scolaire dans une ambiance conviviale!

L'amicale a fêté ses 100 ans cette année. A cette occasion, Corinne Tessier, présidente emblématique de l'ALEP ces dernières années, ainsi que de nombreux adhérents investis dans les différentes sections historiques de l'amicale, ont organisé le 7 novembre dernier une journée consacrée à l'histoire de l'amicale. Dans un décor de classe du début du siècle dernier, nombreux volontaires ont participé à une dictée à la plume comme autrefois et ont pu admirer l'exposition retraçant la vie de l'amicale durant son siècle de vie. Merci à tous les adhérents de l'association qui se sont investis durant toutes ces années à œuvrer pour le plaisir de tous les enfants des écoles publiques !

Si vous souhaitez obtenir des renseignements, proposer votre aide, nous apporter remarques et suggestions, n'hésitez pas à nous contacter !

amicalemoulleron85@gmail.com

www.amicalemoulleron85.skyrock.com

La F.C.P.E. (FÉDÉRATION DES CONSEILS DE PARENTS D'ÉLÈVES DES ÉCOLES PUBLIQUES)

Notre Conseil Local FCPE Les Crayons de Soleil est constitué, pour l'année scolaire 2015/2016, de 16 parents d'élèves élus par les familles. En tant que représentants de parents d'élèves, notre mission est de porter la parole des parents et de défendre les intérêts des enfants.

La FCPE est la première Fédération de Parents d'Élèves en France. Elle défend les valeurs et les principes tels que la laïcité, la gratuité de l'école, favorisant ainsi l'accès à l'éducation pour tous.

Une association de parents d'élèves n'a d'existence légale, aux yeux de l'Inspection Académique, que si elle est adhérente à une Fédération nationale représentative.

A ce titre, l'Inspection Académique nous écouterait en cas de difficultés telles que fermeture de classe, gel, non remplacement d'enseignants..., thèmes sur lesquels nous sommes particulièrement vigilants.

Nous siégeons en Conseils d'écoles Maternelle et Élémentaire en présence des enseignants, des représentants de la Municipalité, du Délégué de l'Éducation Nationale, de membres du RASED (Réseau d'Aide Spécialisée), des ATSEM (en maternelle), ainsi que de l'Inspecteur Académique de Circonscription Nord de La Roche-sur-Yon.

Nous émettons un avis sur les projets d'écoles et intervenons dans une volonté de coéducation.

Nous siégeons également au comité de gestion du restaurant scolaire et de l'accueil de loisirs, où sont abordés les thèmes en lien avec la cantine et les activités périscolaires.

Nous sommes également associés à l'Amicale Laïque dans l'organisation de manifestations festives afin de

les aider à collecter des fonds servant à financer des sorties pédagogiques. Pour l'année 2015-2016, nous défendons notamment les projets suivants auprès des écoles et de la Municipalité :

Ecole élémentaire : amélioration du temps des NAP le soir (Nouvelles Activités Périscolaires), rénovation de la petite cour de récréation (cour 2), proposition d'un plan «grand froid / intempéries» sur le temps de pause méridienne, partenariat avec le collège Haxo, activité piscine pour les CE2.

Ecole maternelle : fourniture de capes de pluie, sensibilisation à l'hygiène dentaire, sécurisation des marches dans les classes.

Notre objectif est que les enfants réussissent leur scolarité à tous les niveaux et dans les meilleures conditions possibles.

Claire Lassarrette, Présidente - 06 13 12 63 27

Conseil local FCPE Les Crayons de Soleil

fcpe85mouilleron@gmail.fr



Obèses ANONYMES

Ouverte depuis le 24 Octobre 2013, « Obèses Anonymes » est une association destinée à aider les personnes confrontées à l'obésité. Sous forme de groupe de parole, nous abordons ensemble les difficultés liées à l'obésité, les solutions à mettre en place. Nous apprenons également à nous accepter, à se mettre en valeur au

travers d'ateliers (relooking, séance photo, coaching confiance en soi).

Nous vous accueillerons tous les lundis, de 20h à 21h30 à la La Récré de Mouilleron le Captif. Vous trouverez lors de nos réunions écoute, partage et conseils dans une ambiance simple et conviviale.

Ne restez plus seuls face au surpoids et l'obésité.



Maiwen Janovet, Présidente - 06 95 03 97 63

obesesanonymes@laposte.net ou au

<http://obesesanonymes.over-blog.com/> ou Facebook « Les Obèses Anonymes »

ASSOCIATIONS CULTURELLES ET DE SERVICE

ADMR

02 51 31 82 42
bureau.admr.lepoiresurvie@orange.fr

« Aidons-les »

Thierry Sorin
02 51 38 18 39 - 06 32 63 46 57

A.M.E

(Association Mouilleronnaise d'Echanges)
Anita Yvernogeu - 02 51 38 06 91

Amicale Laïque Education Populaire

amicalemouilleron85@gmail.com

A.P.E. (Asso. parents d'élèves écoles publiques)

Géraldine Bertaud - 06 68 72 86 04
ape.mouilleron@gmail.com

A.P.E.L (Asso. Parents Ecole Libre)

Annabelle Brosseau - 02 51 38 04 32
apel.mlc@orange.fr

Artistes pour l'Espoir Mouilleron le Captif

Gérard Rollin - 06 61 09 09 27

Club de l'Amitié

Colette Penisson - 02 51 38 08 42

Familles Rurales

Guy Mège - 06 43 51 20 62
afr.mlc@orange.fr

F.C.P.E.

(Comité de parents d'élèves des écoles publiques)
Claire Lassarrette - 06 13 12 63 27
fcpe85mouilleron@gmail.com

Fées Mains

Ghislaine Leblond - 02 51 38 07 43

Foyer Rural

Peinture "L'Art et Création"
Alain Clauw - fmlc.clauw@gmail.com

Randonnées pédestres "Le Pas Mouilleronnaise"

Michel Brillet - 02 51 38 03 40

Sculpture sur bois "Atelier Paul Aupy"

Hervé Béduneau - 02 51 38 06 28

Broderie "De fil en Aiguille"

Janine Braconnier - 02 51 46 06 36

Scrabble

Marie-Luce Bénoteau - 02 51 38 03 69

Passion Création

Rosie Bocquier - 06 09 99 39 11

Ecole de musique

Véronique Bossis - 07 85 29 71 92
ecole.musique.mouilleron@gmail.com

Groupe communal de défense contre les organismes nuisibles

Alain Bonnamy - 02 51 38 15 51

i-Majine

Léa Chenu - i-majine@live.fr

La Grande Famille

et anciens pupilles de l'Etat et du département)
Reine Douin - 02 51 38 03 32

L'Art en liberté

Aline Common - lartenliberte85@gmail.com

Les Amis des Chanterelles

(Asso. de parents et amis de la M.A.S.)
Patrick Lafrance - 02 51 28 79 95

Les Hauts d'Amboise

Christine Baron - 02 51 38 04 88

Les Restos du Cœur

02 51 31 11 22
85p1.restosducoeur@wanadoo.fr

Les Tréteaux de la Marelle

Virginie Massif - 07 81 60 79 26
lestreteauxdelamarelle@laposte.net

M.L.M. (Multi Loisirs Mouilleronnaise)

Corinne Tessier - 02 51 31 13 25

Obèses Anonymes

Maiwen Janovet - 06 95 03 97 63

O.G.E.C.

(Organisme de gestion des écoles catholiques)
Olivier Racineux - 06 85 02 07 35
ogec.mlc@orange.fr

On en parle (théâtre)

Christophe Herbreteau - 06 15 11 19 24

P'tit Poucet

(Association des assistants maternels)
Marielle Babin - 02 51 38 14 14

"Rhin et Danube"

Pascal Mira - 02 51 38 11 39

Scrap à Mouilleron

Nicole Praud - 02 51 38 00 94

Secours Catholique

Annie Taraud - 02 44 40 62 49

Syndicat d'exploitants agricoles

Thierry Girardeau - 06 62 38 55 21

UCA Mouilleron

(Union des commerçants et Artisans)
Correspondant de l'association :
Mickaël Landrieau - 06 60 76 54 34

U.N.C

René Rocheteau - 02 51 38 03 16

ASSOCIATIONS SPORTIVES

Badminton Mouilleron Club

Milène Verhoeven - 02 51 41 75 90

Balade Equestre en Pays Yonnais

Anne Pruvot-Fournier
labaladeequestre@gmail.com

Boomerang Fun Club Mouilleronnaise

Bernard Plet - 02 51 05 00 55

CPRM

Vincent Saunier - 06 22 44 82 19
secretariat.cprm@hotmail.fr

Course : Christophe Gasteau - 06 33 23 12 48

Artistique : Véronique Portoleau - 06 10 74 10 85

Les P'tits Bolides :

Claire Pogu - 06 34 06 84 42

Rink-Hockey : Yoann Goupil - 06 10 98 82 03

Les Roues Cools : Laurent Dubois - 06 09 03 36 78

Roller hockey in line :

Emmanuel Bessonnet - 06 13 86 62 41

Judo Club Mouilleronnaise

Pierre-Jean Charpentier - 06 51 79 97 51
judomouilleron@free.fr

Butôku Dojo

David Collet - 06 77 60 36 83

L'Envol (danse, fitness, pilates...)

Lucile Vinet - 06 11 25 26 05
envol.mouilleronlecaptif@gmail.com

Lotus Tai Chi

Catherine Hascoët-Buton - 02 51 38 11 18
ass.lotus@laposte.net

Mouilleron Basket Club

Lise Lambert - 02 72 71 23 69

Mouilleron Club Modélisme

Philippe Henry - 02 51 62 71 83

Mouilleron Musculation

Jérôme Laurent - 06 20 25 61 22

Mouilleron le Captif Pétanque

Marcel Kohler - 02 51 38 04 99 (aux horaires entraînement)

Mouilleron Pêche

Christian Poirault - 02 51 38 15 35

M.R.S. (Mouilleron Roller Sport)

Laurence Laporte - 06 26 96 76 68

Mouilleron Sport

Daniel Pointeau - 02 51 38 04 24

Mouilleron Sport Cyclisme

Pierre Berthomé - 06 75 33 15 93

Mouilleron Sport Football

Jean-Noël Soulard - 06 14 41 99 52

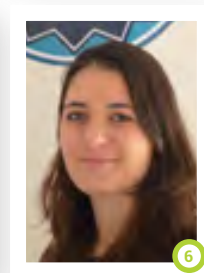
Mouilleron Tennis Club

Jean-Jacques Proost - 02 51 38 15 41
mouilleron.tennis.club@gmail.com

Mouilleron Tennis de Table Club

Gilles Brémand - 06 20 38 92 55

ILS ONT REJOINT *les services municipaux* EN 2015



A l'accueil de loisirs "Les P'tits Loups" et au restaurant scolaire

- ① **Myriam Belmont** : agent d'entretien et de service au restaurant scolaire
- ② **Mélina Brosseau** : animatrice et agent de service au restaurant scolaire
- ③ **Amandine Joussemet** : animatrice et agent de service au restaurant scolaire
- ④ **Sandrine Charrier** : agent d'entretien et de service au restaurant scolaire

Au pôle culturel

- ⑤ **Clément Vallot** : responsable de la Longère de Beaupuy

Au service animation jeunesse et vie locale

- ⑥ **Morgane Casteran** : animatrice en remplacement de Flavie Barranger pendant un an

A l'EHPAD Les Bords d'Amboise

- ⑦ **Florence Sourisseau** : directrice
- ⑧ **Anne-Laure Jouet** : infirmière
- ⑨ **Priscilla Audineau** : aide cuisine
- ⑩ **Florence Fernandez-Lopez** : cuisinière
- ⑪ **Delphine Meaulle-Ferre** : psychologue

Renseignements PRATIQUES

LES SERVICES MUNICIPAUX

Hôtel de Ville

Les bureaux sont ouverts du lundi au vendredi, de 8h30 à 12h30 et de 14h à 18h ainsi que le samedi, de 9h à 12h.

8 rue de la Gillonnière - **02 51 31 10 50**
contact@mairie-mouilleronlecaptif.fr

Pour les dépôts de permis de construire, la consultation du cadastre, le service urbanisme vous accueille tous les matins. Pour toute autre question, il est souhaitable de prendre rendez-vous. Service fermé le mercredi.

sig@mairie-mouilleronlecaptif.fr

Restaurant scolaire municipal

Il fonctionne toute l'année scolaire les jours de classe. Il assure aussi les repas de l'accueil de loisirs "Les P'tits Loups" le mercredi et pendant les vacances.

02 51 38 52 10

lespetitsloups@mairie-mouilleronlecaptif.fr

Accueil de Loisirs municipal "Les P'tits Loups" (3-11 ans)

Il accueille vos enfants en accueil périscolaire, le mercredi et pendant les vacances. Le service est ouvert de 7h30 à 19h. Un minimum de 8 enfants inscrits en journée est nécessaire pour que le centre fonctionne. Les inscriptions sont possibles à la journée ou à la demi-journée sauf en juillet où elles sont prises par journées entières. Un Espace Famille permettant l'inscription aux activités, au restaurant scolaire, le paiement des factures en ligne... est accessible sur **www.mairie-mouilleronlecaptif.fr**

135 rue Principale - **02 51 38 52 10**

lespetitsloups@mairie-mouilleronlecaptif.fr

Service jeunesse

Le MAJIC (Mouilleron Animation Jeunesse Information Culture) est un lieu ouvert aux jeunes à partir de 11 ans et déclaré en «Accueil collectif de mineurs».

Lors des vacances scolaires, les jeunes ont la possibilité de participer à différentes activités proposées par une équipe d'animateurs dynamiques et motivés. Des séjours durant l'été sont également organisés pour les jeunes de 11 à 17 ans.

À partir de 14 ans, le foyer de jeunes constitue un lieu de rencontres, d'activités et de projets. Il est ouvert les après-midi du mercredi et samedi de 14h à 18h ainsi que le vendredi soir de 20h30 à 22h30.

Un animateur est présent pendant les heures d'ouverture Majic, 66, Allée de la Touche - **02 51 31 10 50**
animation@mairie-mouilleronlecaptif.fr

Changement de domicile

Nous demandons aux personnes nouvellement arrivées de passer à l'Hôtel de Ville avec leur livret de famille, une pièce d'identité et un justificatif de domicile pour indiquer leur nouvelle adresse et se faire inscrire sur les listes électorales. Si vous emménagez dans une maison neuve ou un locatif, téléphonez à La Roche-sur-Yon Agglomération au 02 51 05 59 91 pour recevoir votre bac d'ordures ménagères.

Carte nationale d'identité

Depuis le 1^{er} janvier 2014, la durée de validité de la carte nationale d'identité est passée de 10 à 15 ans pour les personnes majeures. L'allongement de cinq ans pour les cartes d'identité concerne les cartes d'identité sécurisées (cartes plastifiées) depuis le 2 janvier 2004 à des personnes majeures.

Cette prolongation ne s'applique pas aux cartes nationales d'identité sécurisée pour les personnes mineures. Elles seront valables 10 ans lors de la délivrance.

Si votre carte d'identité a été délivrée entre le 2 janvier 2004 et le 31 décembre 2013, la prolongation de 5 ans de la validité de votre carte est automatique. Elle ne nécessite aucune démarche particulière. La date de validité inscrite sur le titre ne sera pas modifiée.

Passeport

Pour toute demande de passeport (première demande ou renouvellement), vous devez, dans un premier temps, passer à l'Hôtel de Ville de Mouilleron le Captif pour récupérer un formulaire de demande. Ensuite, vous devez prendre rendez-vous à la mairie de La Roche sur Yon (Tél. : 02 51 47 45 23) ou du Poiré sur Vie (Tél. : 02 51 31 80 14) pour rapporter le dossier et les pièces justificatives.

Bibliothèque municipale "La Récré"

Elle est ouverte les mercredis (9h30-12h et 14h30-18h), vendredis (16h30-18h30) et samedis (10h-12h30). Pour connaître les disponibilités des ouvrages et DVD, réserver en ligne... connectez vous sur **www.bibliotheque-mouilleronlecaptif.fr**

3 rue de la Chauffetière - **02 51 38 12 33**

larecre@mairie-mouilleronlecaptif.fr

Services techniques municipaux

Ils sont ouverts au public du lundi au vendredi, de 8h30 à 12h30 et de 13h30 à 17h30

Secrétariat ouvert les lundis, mardis, jeudis et vendredi de 8h30 à 12h et de 14h à 18h. Mercredi de 8h30 à 12h et de 14h à 17h.

13 rue Saint Eloi - **02 51 38 06 72 et 02 51 40 06 08**

technique@mairie-mouilleronlecaptif.fr

La Longère de Beaupuy et l'Etable

Accueil et secrétariat ouvert lundi, mardi, mercredi et vendredi de 10h à 13h et de 14h30 à 17h30. Fermé le jeudi.

Beaupuy - **02 51 09 86 55**

lalongere@mairie-mouilleronlecaptif.fr

E.H.P.A.D. "Les Bords d'Amboise"

52 rue de la Gillonnière - **02 51 38 08 20**

foyerlogement.mlc@wanadoo.fr

Service de La Roche sur Yon Agglomération

le multi-accueil "Les Oursons" (0-4 ans)

Il accueille du lundi au vendredi, de 7h30 à 18h30, en accueil régulier et occasionnel des enfants de 10 semaines à 4 ans.

8 allée des Peupliers

Guichet unique Petite enfance

02 51 47 48 66

www.larochesuryonagglomeration.fr

INSCRIVEZ-VOUS SUR LES LISTES ÉLECTORALES AVANT LE 31 DÉCEMBRE 2015

muni de votre carte
d'identité ou passeport
et d'un justificatif
de domicile

COLLECTES, DÉPÔTS

Ordures ménagères

Elles sont collectées chaque lundi, tôt le matin. N'oubliez pas de sortir vos poubelles la veille.

Collecte du verre, papier, carton, bois, gravats, végétaux et déchets verts, ferraille, équipements électriques, déchets dangereux, tout venant
www.larochesuryonagglomeration.fr
02 51 05 59 91
dechets@larochesuryonagglomeration.fr

Collecte de vêtements

Croix Rouge : des conteneurs sont à disposition sur l'avenue du Val d'Amboise et près du centre commercial du Calme.

Secours Catholique : vous pouvez déposer des vêtements au 124 rue Principale à Mouilleron le Captif et vous en procurer au 90 rue de Gaulle à La Roche sur Yon

Directeur de publication : Philippe Darniche
Conception et impression par l'imprimerie Yonnaise sur papier PEFC en 2800 exemplaires.

Crédits photos : Stéphane Audran, Série L Studio, Jacques Auvinet photothèque La Roche sur Yon Agglomération. Les photos de la partie vie associative sont diffusées sous la responsabilité de l'association.

ÉDUCATION

Ecole maternelle publique
"Les Crayons de Soleil"
Directrice : Delphine Legeay
13 allée des Châtaigniers - 02 51 38 07 26
crayonsdesoleil.mat@orange.fr

Ecole élémentaire publique
"Les Crayons de Soleil"
Directeur : Rémi Verdon
10 allée des Peupliers - 02 51 38 07 41
le.petit.journaliste.mouilleronnais@wanadoo.fr

Ecole privée Saint Jean-Baptiste
Directrice : Dominique Dos Anjos Picard
27 rue de la Gillonnière - 02 51 38 04 32
ecoleprivee.mlc@wanadoo.fr

AIDE

Aide sociale

Centre médico social - Le Poiré sur Vie
Boulevard des deux moulins
02 28 85 74 40

CULTE

Prêtres de la paroisse
Jean-Yves Poulailleau et Verkys Nonvignon
02 51 38 08 10

SANTÉ

Puéricultrice de secteur (PMI)

Centre social des Pyramides
02 51 37 60 97

Médecins généralistes

Pierre Chené - 02 51 38 07 55

Jérôme Cosset, Sylvie Neumer,
Anne Houguet, Anne-Sophie Renolleau
02 51 38 07 33

Chirurgiens dentistes

Vincent Hollerich et Caroline Belair
02 51 38 06 31

Infirmières

Josiane Bulteau, Anne Daviet,
Anne Etourneau, Chantal Laignre,
Céline Québaud
02 51 38 08 55 / 06 11 68 98 99

Danielle Hermouet-Gigaud,
Anita Le Corre
02 51 38 02 79

Marianne Huvet - 02 51 31 40 18

STRUCTURES SPORTIVES

Salle **omnisports**
02 51 38 00 71

Salle de **tennis**
02 51 38 15 41

Circuit de **patinage**
02 51 38 12 23

Salle des **Châtaigniers**
02 51 38 10 54

Salle de **tennis de table**
02 51 31 19 43

CORRESPONDANTS DE PRESSE

Ouest-France
Jacques Terrien
02 51 31 14 49
terrien.jacques@orange.fr

Le Journal du Pays Yonnais
Nathalie Martineau
n.martineau.jpy@hotmail.com

Kinésithérapeutes

Eric Pondevie, Mathieu Dubois
02 51 38 00 59

Antoine Genais, Pierre Leblond,
Margareth Léger,
02 51 38 13 32

Ostéopathe

Mailise Amiaud-Boudeau
06 77 47 85 93

Orthophonistes

Lucie Oblet, Julie Barreau
02 51 38 19 91 / 06 79 63 25 05

Pédicure podologue

Pascal Chopin
02 51 31 19 23 / 06 08 09 88 53

Psychologue

Lise Gréaud - 06 72 83 82 51

Pharmacie

Gaël Rousseau - 02 51 38 01 98

L'actualité

DE VOTRE COMMUNE



www.mairie-moulleronlecaptif.fr

www.festival-faceetsi.fr

Moulleron
le Captif